



OBČINA MEDVODE

**OBČINSKI NAČRT ZAŠČITE IN
REŠEVANJA OB
POJAVU EPIDEMIJE OZIROMA
PANDEMIJE NALEZLJIVE BOLEZNI PRI
LJUDEH**

Verzija 1.0

Številka dokumenta: 842-0009/2020-1

Aktivnost	Organ	Oseba	Datum	Podpis
Sprejel in odobril	Župan Občine Medvode	Nejc Smole		
Izdelal	Zunanji svetovalec, Gregor Gomboši s.p.	Gregor Gomboši	3. 9. 2020	
Skrbnik načrta	Član OŠCZ Medvode za načrtovanje	Gregor Gomboši		

Verzija 1.0:

Datum: september 2020

Verzija 1.1: popravki po javni razgrnitvi in obravnavi

Datum:

Kazalo vsebine

1 NESREČA, ZA KATERO JE IZDELAN NAČRT	5
1.1. Vrsta nesreče	5
1.2. Značilnosti nesreče - splošne	5
1.3. Viri širjenja bolezni pri ljudeh	6
1.4. Ocena ogroženosti občine Medvode	7
1.5. Verjetnost nastanka verižnih nesreč	7
1.6. Sklepne ugotovitve	7
2 RAVEN NAČRTOVANJA GLEDE NA DRUGE NOSILCE NAČRTOVANJA	9
3 ZAMISEL IZVAJANJA ZAŠČITE, REŠEVANJA IN POMOČI	10
3.1 Podmene	10
3.2 Zamisel izvedbe zaščite, reševanja in pomoči	10
3.3 Koncept odziva Občine Medvode ob pojavu nalezljive bolezni pri ljudeh	12
3.4 Uporaba načrta	14
4 POTREBNE SILE IN SREDSTVA TER RAZPOLOŽLJIVI VIRI	15
4.1 Sile, finančna in druga sredstva, njihovi viri in razpoložljivost	15
4.1.1 Sile, finančna in druga sredstva, njihovi viri in razpoložljivost državnih organov pristojnih za zadeve ZRP	15
4.1.2 Zdravstvo	15
4.1.3 Policija	16
4.2 Sile, finančna in druga sredstva, njihovi viri in razpoložljivost Občine Medvode	16
4.2.1 Občinski organi	16
4.2.2 Sile za zaščito in reševanje Občine Medvode	16
4.2.3 Dodatne sile	17
4.3 Materialno – tehnična sredstva (MTS) za izvajanje načrta	18
4.4 Finančna sredstva za izvajanje načrta	19
5 ORGANIZACIJA OPAZOVANJA, OBVEŠČANJA IN ALARMIRANJA	20
5.1 Opazovanje in spremljanje širjenja nalezljivih bolezni pri ljudeh	20
5.2 Obveščanje pristojnih organov in služb na občinski ravni	20
5.3 Obveščanje splošne javnosti	21
6 AKTIVIRANJE SIL IN SREDSTEV ZA ZRP	23
6.1 Aktiviranje občinskih sil in sredstev za ZRP	23
6.1.1 Diagram aktiviranja organov vodenja sil ZRP in strokovnih služb	24
6.2 Aktiviranje in pozivanje sil ter sredstev ZRP Občine Medvode	25
6.2.1 Diagram aktiviranja sil ZRP Občine Medvode	27
6.3 Zagotavljanje pomoči v materialnih in finančnih sredstvih	28
6.3.1 Državni in regijski nivo	28
6.3.2 Medobčinska pomoč	28
6.3.3 Meddržavna medobčinska pomoč	28

6.3.4	Zbirališča sil in MTS ZRP	29
6.3.5	Diagram poteka zagotavljanja pomoči v MTS in finančnih sredstvih.....	30
7	UPRAVLJANJE IN VODENJE	31
7.1	Organi in njihove naloge	31
7.1.1	Občina Medvode in občinski organi	31
7.1.2	Sile zaščite, reševanja in pomoči v občini Medvode	32
7.2	Operativno vodenje	37
7.2.1	Sistem organizacije odziva sil ZRP Občine Medvode ob razglašeni epidemiji	38
7.2.2	Diagram operativnega vodenja sil ZRP in CZ Občine Medvode	39
7.2.3	Dodatne sile CZ in ZiR	39
7.3	Organizacija zvez.....	39
7.3.1	Vzpostavitev lokalnega sistema organizacije zvez in delovanja	40
8	UKREPI TER NALOGE ZAŠČITE, REŠEVANJA IN POMOČI	41
8.1	Splošni in posebni zdravstveni ukrepi ter drugi posebni ukrepi.....	41
8.2	Zaščitni ukrepi in naloge zaščite, reševanja in pomoči	43
8.2.1	Prostorski, urbanistični, gradbeni in tehnični ukrepi	43
8.2.2	Radiološka, kemijska in biološka zaščita	45
8.2.3	Prva pomoč in nujna medicinska pomoč	47
8.2.4	Zagotovitev osnovnih pogojev za življenje	49
8.2.5	Pomoč ogroženim in prizadetim prebivalcem.....	49
8.2.6	Psihosocialna pomoč	53
8.2.7	Interventno varstvo otrok.....	55
8.2.8	Postavitev in nadzor zapor na zunanjih površinah	56
9	OSEBNA IN VZAJEMNA ZAŠČITA	57
10	RAZLAGA POJMOV IN OKRAJŠAV	58
10.1	Razlaga pojmov	58
10.2	Razlaga okrajšav.....	59
11	SEZNAM PRILOG IN DODATKOV	61
11.1	Seznam prilog	61
11.2	Seznam dodatkov	62

1 NESREČA, ZA KATERO JE IZDELAN NAČRT

1.1 Vrsta nesreče

Občinski načrt zaščite in reševanja ob pojavu epidemije oz. pandemije nalezljive bolezni pri ljudeh, na območju občine Medvode, je izdelan v skladu z določili:

- Zakona o varstvu pred naravnimi in drugimi nesrečami (Uradni list RS, št. 51/06 – uradno prečiščeno besedilo, 97/10 in 21/18 – ZNOrg),
- Zakona o nalezljivih boleznih (Uradni list RS, št. 33/06 – uradno prečiščeno besedilo in 49/20 – ZIUZEOP),
- Uredbe o organiziranju, opremljanju in usposabljanju sil za zaščito, reševanje in pomoč (Uradni list RS, št. 92/07, 54/09, 23/11 in 27/16),
- Uredbe o vsebini in izdelavi načrtov zaščite in reševanja (Ur. l. RS, št. 24/12),
- Pravilnika o prijavi nalezljivih bolezni in posebnih ukrepih za njihovo preprečevanje in obvladovanje (Uradni list RS, št. 16/99 in 58/17),
- Pravilnika o prevozu in pokopu posmrtnih ostankov (Uradni list RS, št. 53/17 in 56/17 – popr.),
- izvedbenimi predpisi,

na podlagi:

- Ocene ogroženosti Republike Slovenije ob pojavu nalezljivih bolezni pri ljudeh, verzija 3.0 (št. 8420-1/2015-38 DGZR z dne 21. 7. 2016),
- Ocene tveganja za nevarnosti biološkega, kemičnega, okoljskega in neznanega izvora na zdravje ljudi (št. 842-1/2014-89 z dne 22. 12. 2016),
- Državnega načrta zaščite in reševanja ob pojavu epidemije oziroma pandemije nalezljive bolezni pri ljudeh, verzija 2.0 (št. 84200-2/2020/3, z dne 23. 7. 2020),
- Regijskega načrta zaščite in reševanja ob pojavu epidemije oziroma pandemije nalezljive bolezni pri ljudeh v ljubljanski regiji, verzija 2.0,
- ocen ogroženosti gospodarskih družb na področju občine Medvode,
- načrtov zaščite in gospodarskih družb v občini Medvode.

Epidemijo nalezljive bolezni razglasi minister, pristojen za zdravje. Epidemijo lahko, v skladu z 12. členom Sklepa št. 1082/20137EU o resnih čezmejnih nevarnostih za zdravje, razglasi tudi Evropska komisija. Pandemijo nalezljive bolezni razglasi Svetovna zdravstvena organizacija.

Temeljni načrt je državni načrt zaščite in reševanja ob pojavu epidemije oziroma pandemije nalezljive bolezni pri ljudeh, verzija 2.0, ki ga je izdelala URSZR v sodelovanju z ministrstvi in drugimi državnimi organi.

Občinski načrt zaščite in reševanja ob pojavu nalezljivih bolezni pri ljudeh je izdelan za primer razglasitve epidemije ali pandemije posamezne nalezljive bolezni pri ljudeh, ko je treba poleg služb v zdravstveni dejavnosti in drugih služb uporabiti tudi občinske sile in sredstva za zaščito, reševanje in pomoč, skladno z državnim in regijskim načrtom zaščite in reševanja.

1.2 Značilnosti nesreče – splošne

Nalezljive bolezni povzročajo patogeni organizmi, kot so bakterije, virusi, zajedavci, glive in plesni. Povzročajo nastanek in razvoj bolezni pri živalih in človeku. Nalezljive bolezni se prenašajo po zraku, s hrano in vodo ter z neposrednim stikom ali posredno, prek predmetov in površin. Prenašajo se s človeka na človeka ali z živali na človeka. Nalezljiva bolezen je posledica interakcije med biološkim

agensom, gostiteljem in okoljem. Pogoji za začetek procesa so ustrezna izpostavljenost kužnemu agensu, skupek dejavnikov v okolju, ki omogočajo razvoj bolezni, in sprejemljiv gostitelj. Možnosti, da se nalezljiva bolezen širi v populaciji, so odvisne od verjetnosti prenosa med okuženo in dovzetno osebo, frekvence stikov v populaciji, od trajanja infektivnosti in deleža oseb v populaciji, ki so še imune oziroma neodzivne na okužbo.

Ločimo med okužbo in boleznijo:

Okužba je posledica stika občutljivega gostitelja z morebitnim patogenim mikroorganizmom. Vir za večino okužb človeka je drug človek pa tudi živali in neživo okolje, kar pomeni, da je izpostavljenost občutljivega posameznika okuženemu človeku ali živali oziroma okolju najpomembnejši dejavnik za pojav okužbe.

Bolezen je eden izmed mogočih izidov okužbe, njen razvoj pa je odvisen tako od virulence agensa kot od dovzetnosti gostitelja.

1.3 Viri širjenja bolezni pri ljudeh

Nalezljive bolezni se širijo, kadar obstajajo pogoji za prenos mikroorganizma in se okužba lahko prenaša na dovzetne osebe. Okužbe se lahko pojavljajo množično, in sicer v obliki izbruhov, kopičenj, epidemij oziroma tudi pandemij.

Izbruh je pojav več primerov nalezljive bolezni kot pričakovano na določenem območju, v določenem časovnem obdobju in v določeno skupini ljudi.

Epidemija nalezljive bolezni je pojav nalezljive bolezni, ki po času in kraju nastanka ter številu prizadetih oseb presega običajno stanje in je zato potrebno takojšnje ukrepanje.

Pandemija je pojav posamezne nalezljive bolezni, ki se v obliki epidemij pojavlja v več regijah, državah in celinah. Pandemija se pojavi, ko povzročitelj nalezljive bolezni, ki je do tedaj krožil med prebivalstvom, postane sposoben okužiti veliko število ljudi, se širiti med ljudmi zaradi nizke ali neobstoječe odpornosti in povzroči bolezen pri večini okuženih.

Vir okužbe je oseba ali žival, iz katere kužni agens pride neposredno ali posredno na gostitelja.

Nalezljive bolezni se lahko prenašajo:

- z neposrednim prenosom: neposredni stik (spolno prenesene bolezni, influenza), kapljični prenos (meningokok, ošpice) in prenos iz matere na plod;
- s posrednim prenosom po zraku: prašni delci (ošpice), z okuženo vodo in hrano (hepatitis A), ob stiku s predmeti ter z vektorji oziroma prenašalci (klopi, komarji).

Glede na povzročitelja in najverjetnejšo pot prenosa se nalezljive bolezni delijo v naslednje skupine:

- črevesne (nalezljive driske, griža, hepatitis (nalezljiva zlatenica), trebušni tifus, paratifus, otroška paraliza, kolera in okužbe s črevesnimi zajedavci),
- respiratorne angina, gripa, pljučnica, tuberkuloza, meningitis, škrlatinka, ošpice, mumps, rdečke, norice, oslovski kašelj in davica),
- zoonoze (steklina, mikrosporija, bolezni, ki jih povzročajo zajedavci (toksokariaza, trakuljavost), slinavka, vranični prisad, salmoneloza, kampilobakterioza in jersinioza),
- bolezni kože in sluznic (garje, herpes, gnojne okužbe kože ter glivične okužbe kože in nohtov, sifilis in gonoreja, aids, klamidioze, hepatitis B in C),

- transmisivne (pegavica, povratna mrzlica, rumena mrzlica, denga, malarija, borelioza in klopni meningoencefalitis),
- bolezni, ki se prenašajo s krvjo (aids, hepatitis B in hepatitis C).

1.4 Ocena ogroženosti občine Medvode

Ocena ogroženosti Občine Medvode je v Regijskem načrtu zaščite in reševanja, razporejena v 3. razred ogroženosti oz. je stopnja ogroženosti srednja.

1.5 Verjetnost nastanka verižnih nesreč

Nalezljive bolezni pri ljudeh niso le pomembna javnozdravstvena težava, temveč tudi širša družbena težava, zaradi katere lahko pride do okrnitve izvajanja javnih in za javnost pomembnih storitev, nad raven običajne zmogljivosti zdravstva se lahko poveča število hospitaliziranih, vključno s številom hospitaliziranih na intenzivnih oddelkih ter umrljivost prebivalcev.

Pojav nalezljivih bolezni lahko povzroči večjo odsotnost od pouka, z dela in v transportnem sistemu ter drugih službah, na primer v zdravstvu, šolstvu, policiji, socialnem varstvu, preskrbi s hrano in drugih javnih in za javnost pomembnih storitvah gospodarstvu, kar ima lahko velik vpliv na vsakdanje življenje in poslovanje ter na nacionalno in globalno ekonomijo.

V času pojavljanja nalezljivih bolezni se zelo povečajo obiski v zdravstvenih ambulantah in potrebe po sprejemu v bolnišnice. Delovanje celotnega zdravstvenega sistema bo močno oteženo, saj se lahko pričakuje tudi večja obolevnost med zaposlenimi v zdravstvenem sistemu, povečajo se tudi potrebe po socialnovarstvenih storitvah na domu in v institucionalnem varstvu.

1.6 Sklepne ugotovitve

Pojav nalezljive bolezni je realna grožnja, ki predstavlja veliko obremenitev vseh sektorjev družbe, s poudarkom na zdravstvenem sistemu.

Nalezljiva bolezen se lahko širi zelo hitro in v valovih, dolžino in trajanje vsakega vala ni vedno mogoče napovedati in je lahko povezana z visoko stopnjo obolevnosti in umrljivosti.

Obseg nalezljive bolezni in starostne skupine, ki jih bo pandemija najbolj prizadela, ni mogoče vnaprej predvideti.

Pojav epidemije ali pandemije nalezljivih bolezni pri ljudeh ima lahko:

- socialni nemiri, nezadovoljstvo prebivalcev;
- slabši ekonomski položaj prebivalcev;
- slabša preskrba s hrano, vodo, zdravili ter drugimi dobrinami, kar lahko pripelje do socialnih nemirov. Povečano povpraševanje po dobrinah ima za posledico dvigovanje cen dobrin;
- povečano je družbeno breme zaposlenih;
- pojavijo se lahko ropi zdravil ali zaščitne opreme, osnovnih življenjskih dobrin in premoženja ter ponaredki zdravil in zaščitne opreme;
- ekonomski vpliv z gospodarsko in ekonomsko škodo: na eni strani pomanjkanje delovne sile, na drugi strani pa povečanje brezposelnosti zaradi zmanjšanega obsega proizvodnje v industriji, kmetijstvu in pri trgovanju;
- vpliv na kakovost bivanja in družbeno vključenost prebivalstva: prenehanje izvajanja kulturnih, športnih, zabavnih dogodkov in drugih dejavnosti vpliva ne samo na poslabšanje ekonomskega

položaja tistih prebivalcev, ki se poklicno ukvarjajo s kulturo ali sodelujejo pri izvajanju kulturnih dejavnosti, temveč ima tudi širše družbene posledice, vključno z zadovoljevanjem socialnih, kulturnih in duhovnih potreb občanov.

P – 1003	Ocena tveganja za nevarnost biološkega, kemičnega, okoljskega in neznanega izvora na zdravje ljudi (MZ)
P – 1004	Načrt pripravljenosti zdravstva na epidemijo/pandemijo nalezljive bolezni v Sloveniji
P – 1004	Načrt pripravljenosti na pandemijo gripe na področju zdravstva

2 RAVEN NAČRTOVANJA GLEDE NA DRUGE NOSILCE NAČRTOVANJA

Občine, glede na državno in občinsko oceno ogroženosti ob pojavu nalezljivih bolezni pri ljudeh ter skladno z državnim in regijskim načrtom ZiR, pripravijo načrt oziroma le posamezne dele občinskih načrtov zaščite in reševanja, v katerih predvidijo način obveščanja in izvajanja zaščitnih ukrepov ter nalog ZRP.

Temeljni načrt je državni načrt zaščite in reševanja ob pojavu epidemije oziroma pandemije nalezljive bolezni pri ljudeh, verzija 2.0, ki ga je izdelala URSZR v sodelovanju z ministrstvi in drugimi državnimi organi.

Občina Medvode, glede na stopnjo ogroženosti nosilca načrtovanja, to je srednja stopnja ogroženosti in na ta način 3. razred ogroženosti, izdelava del načrta zaščite in reševanja oziroma dokumente, v katerih so predvideni načini obveščanja, ter razdelano izvajanje, z državnim in regijskim načrtom določeno, izvajanje zaščitnih ukrepov in nalog ZRP.

Organizacije, ki opravljajo vzgojno izobraževalno, socialno, zdravstveno ali drugo dejavnost, ki obsega tudi oskrbo ali varovanje 30 ali več oseb, načrtujejo v skladu z občinskimi načrti zaščite, reševanja in pomoči ter načrti dejavnosti.

Nosilci načrtovanja v načrtu dejavnosti določijo:

- ukrepe in naloge,
- nosilce in način izvajanja ukrepov in nalog,
- organizacijo delovanja,
- ter materialna, finančna in druga sredstva za izvajanje nalog, z namenom, da se zmanjšajo posledice nesreče na izvajanje dejavnosti oziroma zagotovi izvajanje dejavnosti čim manj moteno ali omejeno.

3 ZAMISEL IZVAJANJA ZAŠČITE, REŠEVANJA IN POMOČI

3.1 Podmene

Temeljne podmene načrta zaščite in reševanja ob pojavu epidemije oziroma pandemije nalezljive bolezni pri ljudeh so:

1. Varstvo pred posledicami pojava epidemije oziroma pandemije nalezljive bolezni pri ljudeh zagotavljajo, v okviru svojih pristojnosti oziroma pravic in dolžnosti:
 - občani in drugi prebivalci v občini Medvode kot posamezniki,
 - prebivalci, prostovoljno organizirani v društva in druge nevladne organizacije, ki opravljajo dejavnost pomembno za varstvo pred naravnimi in drugimi nesrečami,
 - javne reševalne službe,
 - Občina Medvode,
 - javne ter gospodarske družbe, zavodi in druge organizacije.
2. Občinski načrt je izdelan za primer pojava nalezljive bolezni pri ljudeh, ki lahko povzroči epidemijo ali pandemijo nalezljive bolezni, ko je aktiviran državni načrt zaščite in reševanja in je potrebno poleg služb v zdravstveni dejavnosti ter drugih služb, uporabiti tudi sile in sredstva za ZRP. Za izvajanje operativnih nalog občinskih sil za ZRP je odgovoren poveljnik CZ Medvode.
3. Življenja prebivalcev so ob epidemiji oziroma pandemiji nalezljive bolezni pri ljudeh lahko ogrožena, zato morajo biti prebivalci na okuženih in ogroženih območjih, kjer obstaja tveganje za širjenje nalezljive bolezni, pravočasno in objektivno obveščeni o pričakovani nevarnosti, možnih posledicah, ukrepih in nalogah za zmanjšanje in odpravo posledic ter o ravnanju ob dogodku, ki pomeni tveganje za zdravje ljudi.
4. Osebna in vzajemna zaščita obsegata ukrepe prebivalcev za preprečevanje in ublažitev posledic naravnih in drugih nesreč za njihovo zdravje in življenje ter varnost njihovega premoženja.
5. Z občinskim načrtom se urejajo zaščitni ukrepi in naloge ZRP, določen je način vodenja aktivnosti, naloge in odgovorni nosilci nalog za izvajanje nalog ZRP iz občinske pristojnosti,
6. Fizične in pravne osebe zasebnega in javnega prava na območju občine Medvode imajo uveljavljene ustrezne preventivne in operativne ukrepe v skladu z zakonodajo s področja varstva pred naravnimi in drugimi nesrečami.
7. Organi in organizacije, ki izvajajo naloge v skladu s tem načrtom, po svoji presoji izdelajo izvlečke in druge dokumente za potrebe operativnega delovanja posameznih svojih enot in služb.
8. Občina Medvode bo preko CZ Medvode, javnih zavodov Občine Medvode, humanitarnih organizacij in drugih služb, zagotavljala pomoč tistim prebivalcem, ki potrebujejo oskrbo zaradi izolacije oz. karantene, starejšim, ki jim ob določeni splošni karanteni oz. omejitvi gibanja ni omogočena dobava osnovnih življenjskih potrebščin, ter tistim, ki so začasno evakuirani, v roku, dokler niso vzpostavljene razmere za varno vrnitev na njihove domove.

3.2 Zamisel izvedbe zaščite, reševanja in pomoči

Pri izvajanju ZRP organi vodenja upoštevajo načelo postopnosti uporabe sil in sredstev ter stvarne in krajevne pristojnosti za izvedbo določenih nalog ZRP, zaščitnih ukrepov in zagotavljanja osnovnih pogojev za življenje.

Odziv ob pojavu epidemije oziroma pandemije nalezljive bolezni pri ljudeh je odvisen od povzročitelja nalezljive bolezni, pogojev, ki so potrebni za njen pojav in širjenje, ocene tveganja, števila obolelih prebivalcev v občini ter kapacitet, ki so na voljo za izvajanje ukrepov preprečevanja širjenja in obvladovanja nalezljive bolezni. Odziv temelji na klasifikaciji dogodka glede na faze epidemije v Republiki Sloveniji, stanja v tujini, rezultatov projekcije razvoja ipd., ki je v pristojnosti ministrstva, pristojnega za zdravje.

Koncept odziva ob pojavu nalezljivih bolezni pri ljudeh:

1. POJAV PRVIH PRIMEROV POVZROČITELJA NALEZLJIVE BOLEZNI

Posamezen izbruh ali nekaj izbruhov nalezljive bolezni pri ljudeh spremljajo in obvladujejo službe v zdravstveni dejavnosti, CZ Medvode spremlja število obolelih oz. okuženih na področju občine in v državi.

2. POJAV VEČJEGA ŠTEVILA OKUŽENIH IN OBOLELIH V SLOVENIJI

- aktivnosti in ukrepi na področju zdravstva se izvajajo skladno z Načrtom pripravljenosti zdravstva na epidemijo/pandemijo nalezljive bolezni v Sloveniji;
- Občina Medvode obvešča javnosti na podlagi prejetih informacij s strani MZ/NIJZ o okuženih v občini, sprejetih zaščitnih ukrepih in izvajanju aktivnosti, ki so v pristojnosti občine;
- občinske sile za ZRP so v stanju pripravljenosti za pomoč pri zagotavljanju pogojev za delovanje zdravstva v razmerah epidemije/pandemije;
- prične se s pripravami na izvajanje nalog v razmerah epidemije oziroma pandemije pri vseh nosilcih načrtovanja in izvajalcih nalog po načrtih.

3. RAZGLASITEV EPIDEMIJE/PANDEMIJE

- Sile za ZRP, javni zavodi na področju ZRP, prostovoljske in humanitarne organizacije pričnejo z izvajanjem ukrepov za zmanjševanje širjenja bolezni na področju občine Medvode, v skladu z usmeritvami zdravstva in NIJZ.
- Pojav nalezljive bolezni pri ljudeh po številu prizadetih oseb ali velikosti prizadetega območja pomembno presega običajno stanje in predstavlja tveganje za večji del prebivalstva.
- Epidemija lahko zajame območje RS ali del območja RS. Epidemijo ter okuženo ali ogroženo območje razglasi oziroma določi minister, pristojen za zdravje. Kadar je okuženo ali ogroženo celotno območje Republike Slovenije, epidemijo razglasi Vlada RS. Pandemijo nalezljive bolezni razglasi Svetovna zdravstvena organizacija.
- Aktivnosti glede nadzora in obvladovanja epidemije oziroma pandemije nalezljive bolezni usklajuje in vodi MZ ob strokovni podpori NIJZ in izvajalcev zdravstvene dejavnosti v okviru mreže javne zdravstvene službe.
- Na podlagi poteka epidemije oziroma pandemije nalezljive bolezni pri ljudeh NIJZ ocenjuje razmere na terenu ter pripravlja strokovna priporočila in sporočila. MZ o tem obvešča pristojne organe in javnost, v skladu z načrtom komuniciranja.

- z aktiviranjem državnega načrta se aktivirajo tudi regijske in občinske sile in sredstva za ZRP ter načrti zaščite in reševanja ali posamezni deli občinskih načrtov zaščite in reševanja na ogroženih oziroma okuženih območjih;
- po aktiviranju občinskega načrta poveljnik CZ Občine Medvode obvešča pristojne organe in javnost o načrtovanih zaščitnih ukrepih in nalogah ZRP, njihovem poteku, izvedbi ter vključenih silah za ZRP in vodenju ZRP;
- obveščanje javnosti poteka prek MZ, UKOM in drugih pristojnih resorjev, istočasno Občina Medvode za potrebe lokalnega obveščanja in informiranja javnosti, izvaja aktivnosti obveščanja občanov o stanju na področju občine Medvode.

3.3 Koncept odziva Občine Medvode ob pojavu nalezljive bolezni pri ljudeh

1. POJAV PRIMEROV POVZROČITELJA NALJEZLJIVIH BOLEZNI

Izvaja se spremljanje situacije o nalezljivi bolezni in ocenjevanje tveganja na podlagi informacij, ki jih zagotavljata NIJZ in MZ.

2. POJAV VEČJEGA ŠTEVILA OKUŽENIH IN OBOLELIH V SLOVENIJI

Ob preverjanju nacionalnih vhodnih informacij in možnem vplivu na ljudi v občini Medvode, župan oceni potrebo po sklicu delovne skupine za pregled in oceno stanja, ter načrtovanje ukrepov. VSI ukrepi se **morajo** izvajati v skladu z nacionalnimi navodili za zajezitev širjenja nalezljive bolezni.

DELOVNO SKUPINO sestavljajo:

- župan,
- poveljnik CZ,
- svetovalec župana za področje ZiR,
- drugi posamezniki, ki jih določi župan.

DELOVNA SKUPINA izvede:

- Ocena razmer glede na razpoložljive podatke (razširitev bolezni, širjenje bolezni, ali je bolezen že zaznana v občini ali ne).
- Ocena, ali bo potrebno ukrepati tudi v občini Medvode.
- Pregled stanja osebne varovalne opreme ZD Medvode in sil ZiR.
- Pregled zmožnosti ZD Medvode za identifikacijo bolezni, če je ZD vključen v odziv.
- Pregled zmožnosti ZD Medvode za zajezitev in zdravljenje bolezni, če je ZD vključen v odziv.
- Pregled stanja prostorov ZD Medvode za sprejem bolnikov, če je ZD vključen v odziv.
- Pregled stanja MTS CZ Medvode za ukrepanje ob epidemiji.
- Določitev kritičnih skupin, ki bi jih bolezen lahko dosegla.
- Pregled dogodkov v občini, kjer bi se bolezen lahko najlažje širila.
- Pregled prostorov v občini, kjer bi se bolezen lahko najlažje širila.

OBČINA MEDVODE in ŽUPAN izvedeta v preventivnih ukrepih:

- Tehnično in logistično podporo Civilni zaščiti Medvode pri pripravi in distribuciji navodil preventivnih ukrepov,
- obveščanje občanov o situaciji in preventivnih ukrepih,
- priprava pregleda prireditev v občini, kjer bi se bolezen lahko širila,
- župan skliče javne zavode v občini Medvode na informativni oz. posvetovalni sestanek, z namenom pregleda situacije in dodatnih navodil.

ZDRAVSTVENI DOM MEDVODE izvede v preventivnih ukrepih:

- popolnitev in dopolnitev OVO,
- ureditev prostorov, potrebnih za sprejem pacientov,
- ureditev točke vstopa v ZD,
- določitev in implementacija zaščitnih ukrepov pred vstopom v ZD,
- seznanitev zaposlenih s postopki, OVO in novo ureditvijo,
- naročilo potrebnega medicinskega materiala za druge javne subjekte v občini.

CIVILNA ZAŠČITA MEDVODE izvede v preventivnih ukrepih:

- popolnitev in dopolnitev materialno-tehničnih sredstev,
- priprava in distribucija navodil preventivnih ukrepov po javnih subjektih v občini,
- objava navodil preventivnih ukrepov po sredstvih obveščanja Občine Medvode,
- sile ZRP Občine so v stanju pripravljenosti, po potrebi izvajajo oskrbo posameznih občanov.

3. FAZA EPIDEMIJE / PANDEMIJE

1. Sledenje navodilom pristojnega Ministrstva za zdravje, NIJZ, poveljnika CZ RS.
2. V kolikor je v sprejem bolnikov vključen tudi ZD Medvode, le – ta sporoči ali potrebuje vzpostavitev vstopnih točk v ZD. Če DA, se postavijo primerna mesta pred ZD, kar izvede CZ Medvode.
3. ZD MEDVODE izvaja sprejem, zdravljenje in odpuščanje bolnikov v skladu s pravili stroke. Ob širjenju ter stanju obvešča, poleg pristojnih iz nivoja zdravstva, tudi Občino Medvode.
4. ŽUPAN Občine Medvode:
 - vodi delovno skupino;
 - odpove uradne ure na Občini;
 - skupaj z direktorjem občinske uprave reorganizira delovni čas;
 - z direktorjem občinske uprave in vodjo oddelka za proračun, finance in gospodarstvo analizira razpoložljiva finančna sredstva Občine Medvode;
 - Skliče Občinski svet in ga seznanji s pojavom epidemije ter potrebnimi ukrepi za zajezitev epidemije na nivoju občine;
 - po potrebi odpove javne prireditve.
5. OBČINA MEDVODE:
 - pomaga javnim zavodom pri obveščanju in izvajanju ukrepov,
 - zagotavlja delovanje nujne komunalne infrastrukture,
 - zagotavlja pravilno ravnanje s posmrtnimi ostanki,
 - zagotavlja pravilno ravnanje z odpadki in odplakami.
6. POVELJNIK CZ Medvode skliče Štab CZ, kjer se razdeli:
 - širjenje okužbe,
 - zaščitni ukrepi posredovalcev,
 - zaščitni ukrepi prebivalstva,
 - prioritete naloge pomoči zdravstvu,
 - sistem dežurstva vodij in pokrivanja posameznega dela CZ,

- določi stopnjo delovanja drugih mest, kjer se zbirajo ljudje, trgovine, verski objekti, vrtci idr..

7. SILE ZRP OBČINE MEDVODE:

- izvajajo pomoč pri dobavi potrebnega medicinskega materiala;
- izvajajo zaščitne ukrepe prebivalstva;
- izvajajo dezinfekcijo, dezinfekcijo in deratizacijo objekta, območja ali druge enote občine;
- vzpostavijo logistične kapacitete za pomoč zdravstvu;
- zagotavljajo osnovne pogojev za življenje tistim prebivalcem, ki si jih sami, zaradi omejitev ne morejo zagotoviti;
- koordinirajo prispelo pomoč v silah in MTS;
- vzpostavljajo zasilna okrevališča okuženih, nudijo pomoč pri vzpostavitvi con v zdravstvenem domu in domu starejših občanov;
- izvajajo izolacijo objekta, območja ali druge enote občine;

3.4 Uporaba načrta

Občinski načrt zaščite in reševanja ob pojavu epidemije oziroma pandemije nalezljive bolezni pri ljudeh se aktivira, ko je razglašena epidemija oziroma pandemija nalezljive bolezni pri ljudeh na območju ljubljanske regije in je treba poleg služb v zdravstveni dejavnosti in drugih služb uporabiti tudi občinske sile in sredstva za ZRP ter izvajati zaščitne ukrepe in naloge ZRP.

Ko se aktivira Regijski načrt zaščite in reševanja ob pojavu epidemije oziroma pandemije nalezljive bolezni pri ljudeh, so aktivirani tudi občinski načrti zaščite in reševanja ali posamezni deli občinskih načrtov zaščite in reševanja na ogroženem oziroma okuženem območju, kjer je prišlo do pojava epidemije oziroma pandemije nalezljive bolezni pri ljudeh.

Odločitev o uporabi načrta zaščite in reševanja ob Občine Medvode sprejme:

- poveljnik CZ Občine Medvode,
- župan Občine Medvode.

V primeru, ko ni aktiviran državni načrt, je pa potreba po aktiviranju občinskega načrta, le-tega aktivira poveljnik CZ Občine Medvode. Odločitev je lahko ustna, pri čemer je potrebno v najkrajšem času izdelati pisni sklep, ali že v začetku pisna, s sklepom poveljnika CZ.

Dodatki v načrtu se lahko uporabljajo kot samostojni dokumenti in navodila, ko je to smiselno.

P – 39	Evidenčni list o vzdrževanju načrta
D – 4	Vzorec sklepa o aktiviranju načrta ZiR ob nesreči
D – 20	Vzorec sklepa o preklicu aktiviranja načrta ZiR ob nesreči

4 POTREBNE SILE IN SREDSTVA TER RAZPOLOŽLJIVI VIRI

4.1 Sile, finančna in druga sredstva, njihovi viri in razpoložljivost

4.1.1 Sile, finančna in druga sredstva, njihovi viri in razpoložljivost državnih organov pristojnih za zadeve ZRP

4.1.2 Zdravstvo

Osnovno zdravstveno varstvo

Zdravstveni dom Medvode je javni zdravstveni zavod, ki izvaja osnovno zdravstveno dejavnost na primarni ravni. Zato ima organizirano preventivno zdravstveno varstvo, splošno medicino, zdravstveno varstvo žensk, otrok in mladine, patronažno varstvo, laboratorijsko diagnostiko, preventivno in kurativno zobozdravstvo, medicino dela, fizioterapijo. Poleg tega izvaja specialistično okulistično ambulantno dejavnost. Zdravstveni dom ima približno 64 zaposlenih (zdravniki in drugo osebje).

ZDM v skladu z zakonom sprejme obrambni načrt. Direktor je vodja obrambnih priprav in sprejema obrambni načrt. Skrbi za strokovno izvajanje obrambnih priprav in priprav za zaščito in reševanje ter je odgovoren za njihovo stanje. ZDM je dolžan zagotoviti v skladu z določili in smernicami pristojnih občinskih ali republiških organov izvajanje nalog za opravljanje storitev v vojni.¹

Nujna medicinska pomoč

Na območju občine Medvode nujno medicinsko pomoč izvaja Reševalna postaja UKC Ljubljana. Mreža službe se oblikuje na podlagi strokovno utemeljenih meril in razvoja dejavnosti NMP tako, da je v primeru nujnih intervencij omogočena dosegljivost večine prebivalcev v čim krajšem dostopnem času.²

Bolnišnice

Zdravstvena oskrba na sekundarni ravni se izvaja v bolnišnicah, poliklinikah in zdraviliščih. UKC Ljubljana, s svojimi klinikami in instituti, izvaja oskrbo na terciarni ravni. Bolnišnice so v državni pristojnosti in lasti.

UKC Ljubljana je osrednja medicinska ustanova v Sloveniji, sestavljena iz organizacijskih enot: klinik, kliničnih inštitutov in kliničnih oddelkov, centrov, služb in sektorjev. Na vseh teh ravneh potekajo tudi vse ključne odločitve, povezane tako z oskrbo pacientov kot tudi z razvojnim in raziskovalnim delom. Je javna bolnišnica, ki ima 2.166 postelj in 8.258 zaposlenih (1.302 zdravnika in zobozdravnika, 3.993 medicinskih sester in 2.963 ostalih zaposlenih). UKC Ljubljana je v letu 2017 bolnišnično oskrbel 116.514 pacientov.³

P – 27	Pregled zdravstvenih domov v občini Medvode
P – 28	Pregled splošnih in specialističnih bolnišnic v okolici Medvod
D – 109	Smernice za delovanje sistema nujne medicinske pomoči ob množičnih nesrečah
D – 110	Smernice za delovanje sistema nujne medicinske pomoči ob kemijskih nesrečah

4.1.3 Policija

Policija je državna služba, organizirana po policijskih upravah. Policijska uprava Ljubljana (PUL) pokriva tudi območje Občine Medvode. Območje PUL je teritorialno razdeljeno na 1.509 naselij, ki so upravno

¹ 36. člen statuta ZD Medvode, 18.9.2007,

² 1. točka 8. člena Pravilnika o službi nujne medicinske pomoči, (Ur. List RS, št. 24/12)

³ Vir: UKC Ljubljana, Letno poročilo 2017, str. 13 – Predstavitev zavoda; stanje na dan 31.12.2017

organizirana v 38 občinah, od katerih ima samo Ljubljana status mestne občine. Na območju občine Medvode je ena (1) policijska postaja, ki pokriva tudi občino Vodice.

Občina Medvode je razdeljena v 2 policijska okoliša:

1. POLICIJSKI OKOLIŠ MEDVODE:

naselja oz. območja: KS Medvode center, KS Preska – Žlebe, KS Vaše - Goričane, KS Sora, KS Trnovec, KS Katarina, KS Seničica - Golo Brdo ter območji Vaške skupnosti Studenčice in Vaške skupnosti Tehovec

2. POLICIJSKI OKOLIŠ MEDVODE II

naselja oz. območja: KS Smlednik, KS Zbilje, KS Senica in KS Pirniče

Policija usklajenost delovanja v občinskem sistemu ZRP zagotavlja s svojim predstavnikom v OŠCZ Občine Medvode, ki je pomočnik poveljnika CZ za varnost. Stroške svojega dela krije policija sama.

4.2 Sile, finančna in druga sredstva, njihovi viri in razpoložljivost občine Medvode za ZRP

4.2.1 Občinski organi

- župan,
- občinska uprava,
- občinski svet.

P – 2	Podatki o vodilnih osebah Občine Medvode
-------	--

4.2.2 Sile za zaščito in reševanje Občine Medvode

Organi Civilne zaščite Občine Medvode:

- poveljnik CZ Občine Medvode,
- občinski štab CZ (OŠCZ),
- namestnik poveljnika CZ Občine Medvode,
- poverjeniki CZ v krajevnih in vaških skupnostih občine Medvode.

P – 1	Podatki o članih občinskega štaba CZ v občini Medvode
P – 3	Pregled sil za zaščito, reševanje in pomoč v občini Medvode
P – 401	Seznam poverjenikov CZ v krajevnih in vaških skupnostih občine Medvode

Enote ter službe društev in drugih nevladnih organizacij:

- prostovoljne gasilske enote Gasilske zveze Medvode,
- ekipa CZ prve pomoči Krajevnega organizacije Rdečega križa Medvode,
- ekipa CZ za nastanitev in podporo, tabornikov Rod dveh rek Medvode,
- ekipa CZ za nastanitev in podporo, Skavti Preska,
- ekipa CZ za nastanitev in podporo, Turističnega društva Vaše – Goričane,
- ekipa CZ za nastanitev in podporo, Turističnega društva Žlebe – Marjeta.

P – 24	Pregled enot, služb in drugih operativnih sestavov društev in drugih nevladnih organizacij, ki sodelujejo pri reševanju v občini Medvode
P – 25	Pregled človekoljubnih organizacij v občini Medvode

Javne službe za zaščito, reševanje in pomoč:

- Gasilska brigada Ljubljana,
- Zdravstveni dom Medvode,
- Javna gasilska služba Občine Medvode,
- Režijski obrat Občine Medvode,
- JP Ljubljanski potniški promet d.o.o.,
- JP Voka Snaga d.o.o.
- JP Energetika Ljubljana d.o.o.,
- Elektro Gorenjska d.d.,
- Elektro Ljubljana d.d.,
- Komunala Kranj d.o.o.,
- Občinski koncesionar za občinske ceste,
- Javni zavod Sotočje Medvode,
- OŠ Medvode, Preska, Simona Jenka Smladnik, Pirniče, Podružnična OŠ Sora in Topol,
- Vrtec Medvode,
- Center za socialno delo, Enota Medvode.

P – 7	Gospodarske družbe zavodi in druge organizacije v sistemu ZRP občine Medvode
-------	--

Pogodbena podjetja za sodelovanje v sistemu ZRP:

V sistemu ZRP in CZ Občine Medvode, na podlagi pogodbe, sodelujejo:

- gradbena podjetja za tehnično reševanje in zagotavljanje gradbene mehanizacije za prevoznost cest ter odstranitev nevarnosti,
- podjetja za interventno nastanitev ter preskrbo reševalcev in poškodovancev,
- podjetja za inženirski nadzor,
- podjetja za pomoč pri logistiki,
- podjetje, ki na območju občine Medvode opravlja mrliško službo.

P – 10	Pregled gradbenih organizacij
P – 22	Pregled organizacij, ki zagotavljajo prehrano
P – 26	Pregled centrov za socialno delo
P – 29	Pregled veterinarskih organizacij

Enote in sile CZ:

- skupina za podporo vodenju štaba CZ,
- ekipa CZ za prvo pomoč,
- ekipa CZ za reševanje na vodi,
- služba CZ za nastanitev, logistiko in podporo.

P – 4	Podatki o organih, službah in enotah CZ v občini Medvode
-------	--

4.2.3 Dodatne sile

V primeru, da navedene sile za ZRP Občine Medvode ne bodo zadostovale ali da navedene sile ne bodo razpoložljive zaradi lastne prizadetosti, poveljnik CZ občine Medvode, zaprosi za pomoč državno raven ZiR preko ReCO Ljubljana oz. poveljnika CZ za ljubljansko regijo.

Vsa pomoč, ki prihaja v občino Medvode, mora biti samooskrbna vsaj prvih 24 ur svojega delovanja.

- 1) Občina Medvode bo potrebovala pomoč tudi za namestitvev evakuiranih oseb in bodo javni ali športni objekti v lasti Občine Medvode v večji meri poškodovani ali zasedeni.
- 2) Občina Medvode bo potrebovala pomoč pri zagotavljanju osnovnih življenjskih pogojev za zasilno nameščene osebe in ostale prebivalce občine Medvode zaradi morebitnih motenj pri oskrbi (hrana, voda, higiena, oblačila).
- 3) Občina Medvode bo potrebovala pomoč pri zagotovitvi strokovnjakov, ki bodo reševalnim enotam pomagali pri prepoznavanju nevarnosti za reševalce in nudili napotke za varno reševanje in za delo reševalcev.
- 4) Občina Medvode bo potrebovala pomoč pri dekontaminaciji večjega števila kontaminiranih posredovalcev ali prebivalcev ali območij.
- 5) Občina Medvode bo potrebovala pomoč pri sanaciji kontaminiranega zemljišča.

4.3 Materialno – tehnična sredstva (MTS) za izvajanje načrta

Za izvajanje ZRP se načrtujejo obstoječa sredstva, ki se zagotavljajo na podlagi predpisanih meril za organiziranje, opremljanje in usposabljanje sil za zaščito, reševanje in pomoč.

Materialno-tehnična sredstva za izvajanje načrta so:

- osebna in skupinska zaščitna in reševalna oprema ter orodja za delovanje sil za ZRP ter
- objekti.

Potrebna materialno-tehnična sredstva zagotavljajo (nabavljajo, skladiščijo, vzdržujejo, distribuirajo, itd.) nosilci izdelave načrtov dejavnosti za najmanj en mesec delovanja. Občina Medvode občinska rezervna materialna sredstva hrani v centralnem skladišču CZ.

Ob epidemiji oziroma pandemiji nalezljive bolezni pri ljudeh se predvideva uporaba naslednje opreme in sredstev:

- sredstva za osebno in skupinsko zaščito, različne ravni za zaščito dihal ali delov ali celega telesa, glede na potrebe, ki jih skupaj opredelita zdravstvo in izvajalec dejavnosti;
- razkužila in naprave za njihovo aplikacijo;
- dodatna ali prilagojena oprema za izvajanje dejavnosti v pogojih epidemije;
- sredstva za začasno nastanitev prebivalcev, vozila ter tehnična in druga sredstva, ki jih potrebujejo strokovnjaki, reševalne enote, službe in reševalci;
- sredstva pomoči (živila, pitna voda, zdravila in drugi predmeti oziroma sredstva, ki so namenjena brezplačni razdelitvi ogroženemu prebivalstvu).

S pitno vodo ob prekinitvi primarnih vodovodnih sistemov oziroma dolgotrajnejšem pomanjkanju vode kot posledici nesreče, prebivalstvo s pitno vodo oskrbujejo gasilci GZ Medvode z AC, ki prevoze izvajajo na podlagi ukaza župana oz. poveljnika CZ Medvode.

Če Občina Medvode oz. Civilna zaščita Občine Medvode ne razpolaga z zadostnimi viri MTS ob nesreči, župan ali poveljnik CZ Medvode oz. od njega pooblaščen oseba, preko ReCO Ljubljana zaprosi za pomoč štab CZ za ljubljansko regijo.

P – 6	Pregled osebne in skupne opreme ter sredstev pripadnikov enot ZRP v občini Medvode
P – 8	Pregled MTS CZ Občine Medvode
P – 801	Seznam zbirališč MTS v občini Medvode

4.4 Finančna sredstva za izvajanje načrta

Finančna sredstva, potrebna za izvajanje načrta v pristojnosti Občine Medvode, se zagotavljajo v okviru proračuna Občine Medvode. Dodatna sredstva za financiranje izdatkov za odpravo posledic nesreč do zagotovitve osnovnih pogojev za življenje se v skladu s predpisanimi postopki zagotovijo iz sredstev proračunske rezerve ali jih dodatno odobri občinski svet in država.

Finančna sredstva sestavljajo:

- stroški operativnega delovanja (povračila stroškov za aktivirane pripadnike CZ in druge občinske sile za ZRP),
- stroške nabave, dodatnega skladiščenja, vzdrževanja in servisiranja uporabljene opreme občinskih sil ZiR,
- materialne in logistične stroške (prevozne stroške, storitve idr.).

5 ORGANIZACIJA OPAZOVANJA, OBVEŠČANJA IN ALARMIRANJA

5.1 Opazovanje in spremljanje širjenja nalezljivih bolezni pri ljudeh

Spremljanje nalezljivih bolezni v RS izvaja NIJZ na podlagi Zakona o nalezljivih boleznih. Občinski nivo spremlja širjenje nalezljive bolezni v občini preko poročil NIJZ.

5.2 Obveščanje pristojnih organov in služb na občinski ravni

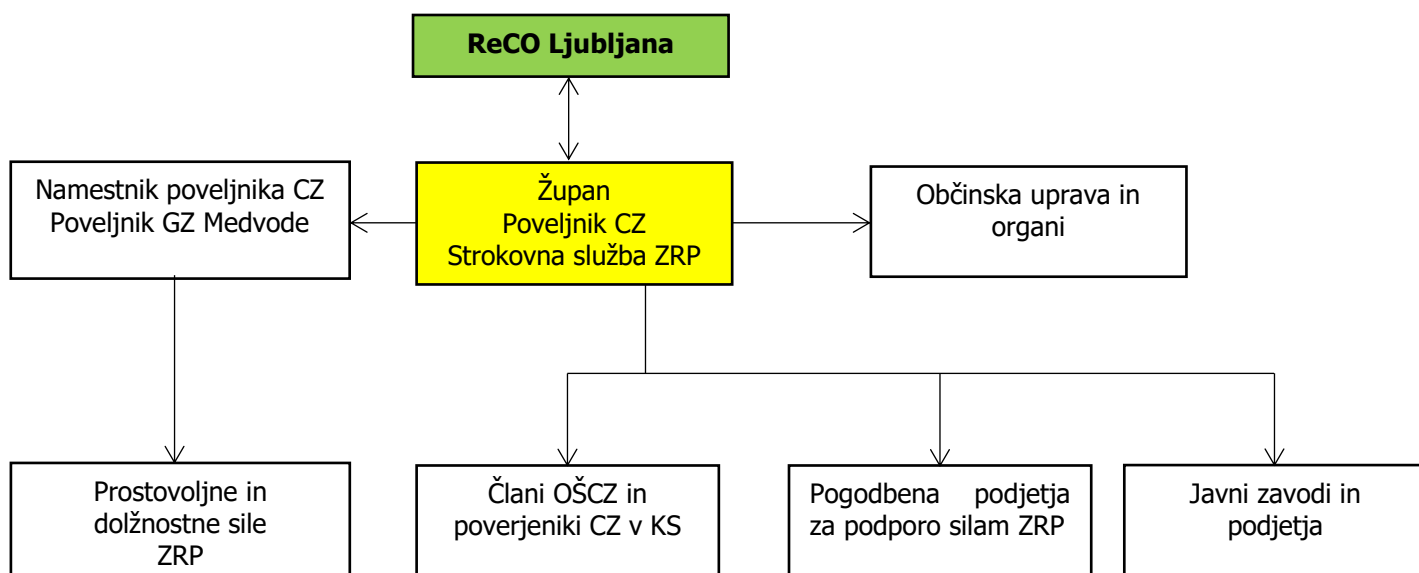
ReCO Ljubljana po prejemu obvestila CORS o razglasitvi epidemije oziroma pandemije nalezljive bolezni pri ljudeh v RS obvesti poveljnika CZ prizadete občine oziroma njegovega namestnika ter osebe, ki so določene za sprejem obvestil ReCO Ljubljana o nesreči v občini (v skladu z načrti obveščanja in aktiviranja lokalnih skupnosti).

Poveljnik CZ ali oseba, ki je zadolžena za sprejem obvestil ReCO Ljubljana oziroma državnega ali regijskega nivoja ZRP, obvesti o razglasitvi epidemije naslednje občinske strukture:

- župana Občine Medvode,
- podžupana Občine Medvode,
- direktorja občinske uprave Občine Medvode,
- svetovalca župana Občine Medvode za področje zaščite, reševanja in pomoči.

Nadaljnje obveščanje drugih enot, sestavov in drugih subjektov, ki delujejo v sistemu ZRP Občine Medvode, je odvisno od razvoja situacije in potreb, ki nastanejo v smislu delovanja na področju CZ Medvode.

Za komuniciranje z ReCO je zadolžen, po odločitvi župana, svetovalec za področje ZIR Občine Medvode.



P – 1	Podatki o članih občinskega štaba CZ
P – 2	Podatki o vodilnih osebah Občine Medvode
P – 15	Seznam vodilnih oseb v občini Medvode, ki jih ReCO obvešča o izrednih dogodkih
P – 17	Seznam prejemnikov informativnega biltena (po elektronski pošti) v občini Medvode
P – 191	Omrežne točke s prednostjo v občini Medvode

5.3 Obveščanje splošne javnosti

Ob razglašeni epidemiji je obveščanje splošne javnosti v pristojnosti države. Javnost mora biti obveščena pravočasno in objektivno. Navodila prebivalcem glede zaščitnih ukrepov so odvisna od obsega nevarnosti.

Obveščanje javnosti ob nesrečah poteka v medijih, ki morajo po predpisih in na zahtevo državnih organov, javnih podjetij in zavodov brez odlašanja brezplačno objaviti nujno sporočilo v zvezi z resno ogroženostjo življenja, zdravja ali premoženja ljudi, povezano z resnim tveganjem za življenje, zdravje ali premoženje ljudi, kulturne in naravne dediščine ter varnosti države.

Po potrebi, glede na razsežnost epidemije, bo informacijski center organizirala Občina Medvode.

Občina Medvode bo sporočila za javnost OŠCZ, posredovala lokalni javnosti preko svojih medijskih kanalov in sil ZRP:

- uradna spletna stran Občine Medvode in javnih zavodov Občine Medvode,
- družbena omrežja Občine Medvode, krajevnih skupnosti in javnih zavodov Občine Medvode (Facebook, Instagram idr.),
- lokalne TV in radijske postaje,
- poverjeniki CZ v krajevnih in vaških skupnostih.

Za obveščanje splošne javnosti ter posledičnem izvajanju nalog zaščite, reševanja in pomoči iz občinske pristojnosti, sta odgovorna župan in poveljnik CZ Medvode, skupaj s članom OŠCZ za administracijo in finance ali za to posebej pooblaščen osebo.

Informacijsko dejavnost na tem območju organizira in usklajuje Občina Medvode in član OŠCZ za administracijo in finance, skupaj s poveljnikom CZ Medvode ter v ta namen:

- pripravlja skupna sporočila za javnost,
- navezuje stike z redakcijami medijev in novinarji ter skrbi, da imajo na razpolago informativna in druga gradiva in da so jim dostopni informacijski viri,
- organizira in vodi novinarske konference,
- spremlja poročanje medijev.

D – 5	Priporočilo o organiziranju in delovanju informacijskega centra
-------	---

Obveščanje javnosti ob nesrečah poteka v medijih, ki morajo po predpisih, 25. členu Zakona o medijih (Uradni list RS, št. 110/06 – uradno prečiščeno besedilo, 36/08 – ZPOmK-1, 77/10 – ZSFCJA, 90/10 – odl. US, 87/11 – ZAvMS, 47/12, 47/15 – ZZSDT, 22/16, 39/16, 45/19 – odl. US in 67/19 – odl. US), na zahtevo državnih organov, javnih podjetij in zavodov brez odlašanja brezplačno objaviti nujno sporočilo, povezano z resno ogroženostjo življenja, zdravja ali premoženja ljudi, kulturne in naravne dediščine.

V takih primerih Občina Medvode – urad župana, pošlje sporočilo preko ReCO Ljubljana in lastne adreme medijev, za takojšnjo objavo naslednjim medijem:

- RTV Slovenija,
- Slovenska tiskovna agencija,
- Lokalna sredstva obveščanja – Televizija Medvode, Radio Sora, časnik Gorenjski glas.

P – 18	Seznam medijev, ki bodo posredovali informacije o nesreči, izvedenem alarmiranju in napotke za izvajanje zaščitnih ukrepov
--------	--

Za obveščanje prebivalcev na prizadetem območju skrbi Občina Medvode, na podlagi obvestil državnega nivoja, t.j. NIJZ, MZ in URSZR. Občinski organi in službe, ki vodijo in izvajajo zaščito, reševanje in pomoč (župan in poveljnik CZ) vzpostavijo čim bolj kvaliteten stik in redno komuniciranje s prebivalci, da bi dosegli ustrezno zaupanje in odzivanje na njihove odločitve.

Informacije za prebivalstvo morajo vsebovati predvsem naslednje poudarke:

- trenutno stanje na ogroženem in prizadetem območju (razvoj dogodkov),
- vpliv nesreče na prebivalstvo in okolje,
- kakšno pomoč lahko pričakujejo,
- ukrepi za omilitev nesreče,
- kako naj izvajajo osebno in vzajemno zaščito,
- kako naj sodelujejo pri izvajanju zaščitnih ukrepov,
- kje lahko dobijo dodatne informacije.

Obveščanje javnosti v Občini Medvode se izvaja preko sredstev javnega obveščanja.

Pripravljena obvestila in napotki se prebivalcem razdelijo:

v tiskani obliki: preko služb Občine Medvode, krajevnih skupnosti, pošte ali se obvestila in napotki vržejo v poštne nabiralnike občanov;

v elektronski obliki: prek uradne spletne strani Občine Medvode (www.medvode.si), preko uradnega profila Občine Medvode na socialnih omrežjih (npr. Facebook).

P – 181	Telefonska številka za informacije
P – 182	Pregled oglasnih mest v občini Medvode
P – 402	Seznam in naslovi Krajevnih in vaških skupnosti v občini Medvode
D - 181	Adrema e-poštne naslovov TIC Medvode

6 AKTIVIRANJE SIL IN SREDSTEV ZA ZRP

6.1 Aktiviranje občinskih sil in sredstev za ZRP

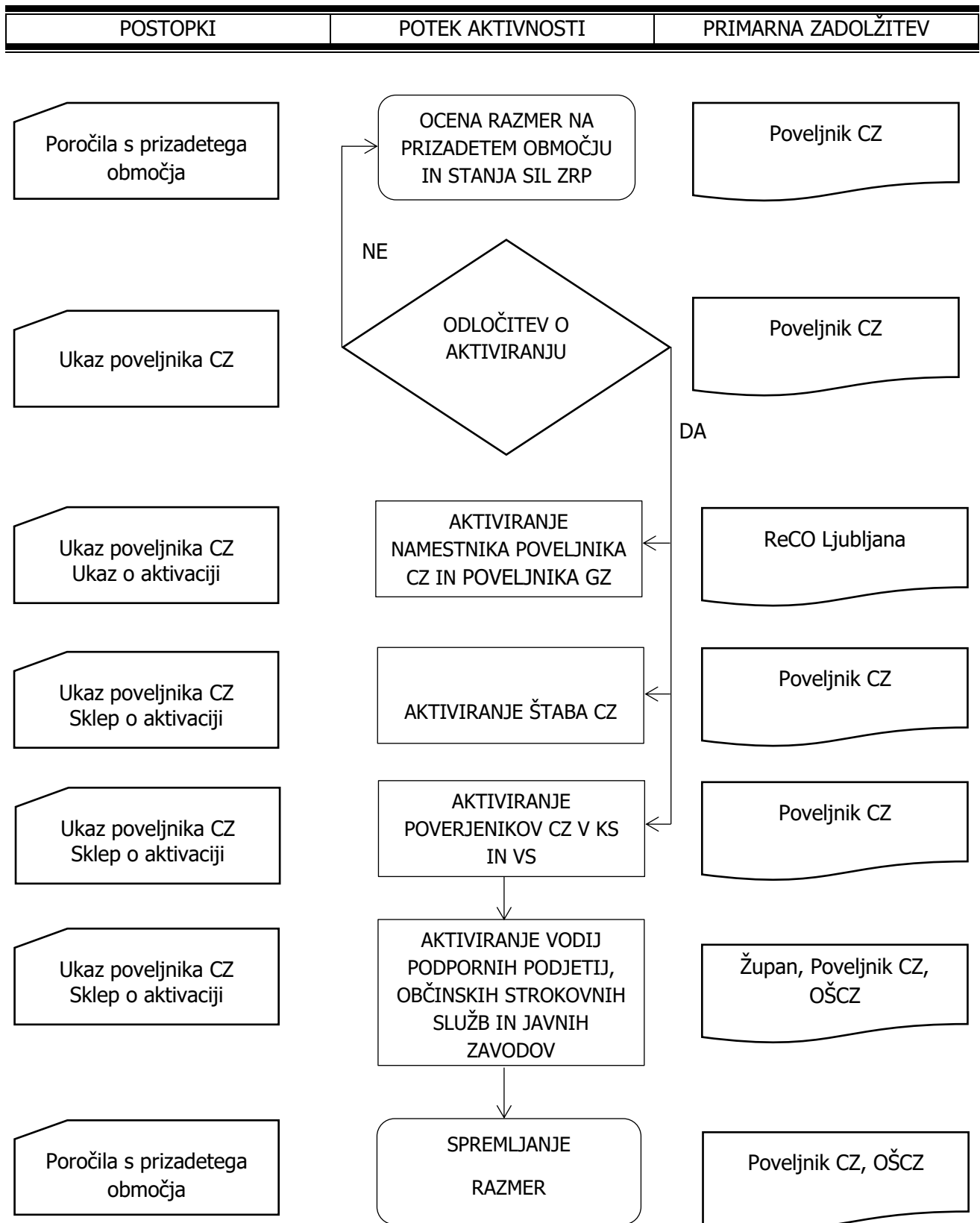
O pripravljenosti in aktiviranju sil za zaščito, reševanje in pomoč v občini Medvode odloča v skladu z nastalo situacijo in odločitvami vodje intervencij, poveljnik CZ Občine Medvode ali njegov namestnik.

Poveljnik CZ ali od njega pooblaščen oseba, aktivira/skliče po naslednjem vrstnem redu:

1. Župana Občine Medvode.
2. Namestnika poveljnika CZ in poveljnika GZ Medvode.
3. Člane občinskega štaba CZ.
4. Odgovorne osebe, javnih zavodov in vzgojno-izobraževalnih ustanov.
5. Vodje oz. odgovorne v pogodbenih podjetjih glede pripravljenosti njihovih služb.
6. Poverjenike CZ v krajevnih in vaških skupnostih občine Medvode.
7. Ostale vodstvene kadre v podjetjih.
8. Komisijo za ocenjevanje škode na kmetijskih pridelkih ob naravnih in drugih nesrečah;
9. Komisijo za ocenjevanje škode na stvareh in infrastrukturi ob naravnih in drugih nesrečah;

P – 1	Podatki o članih občinskega štaba CZ
P – 2	Seznam vodilnih oseb v občini Medvode, ki jih ReCO obvešča o izrednih dogodkih
P – 4	Podatki o organih, službah in enotah CZ v občini Medvode
P – 7	Gospodarske družbe zavodi in druge organizacije v sistemu ZRP občine Medvode
P – 17	Seznam prejemnikov informativnega biltena (po elektronski pošti) v občini Medvode
P – 401	Seznam poverjenikov CZ v krajevnih in vaških skupnostih občine Medvode
D – 14	Vzorec odredbe o aktiviranju sil in sredstev za ZRP

6.1.1 Diagram aktiviranja organov vodenja občinskih sil ZRP in strokovnih služb



6.2 Aktiviranje in pozivanje sil ter sredstev ZRP Občine Medvode

Za izvajanje zaščite, reševanja in pomoči poveljnik CZ Medvode, glede na oceno stanja, aktivira poverjenike CZ v KS, enote CZ in druge sile za ZRP.

Pozivanje s tiskanimi pozivi občinskih pripadnikov CZ in drugih sil za ZRP izvaja občinska strokovna služba, ki ureja tudi vse zadeve v zvezi z nadomestili plač in povračil stroškov, ki jih imajo pripadniki sil ZRP občine Medvode pri opravljanju dolžnosti v CZ oziroma pri ZRP.

Občinske sile za ZRP, ki odidejo na prizadeto območje, se zberejo na svojih zbirališčih, kjer se jim na podlagi potreb prizadetega območja določi delovišče.

P – 3	Pregled sil za zaščito, reševanje in pomoč v občini Medvode
P – 5	Seznam zbirališč sil ZRP v občini Medvode
P – 801	Seznam zbirališč MTS v občini Medvode
D – 304	Načrt alarmiranja OGE v občini Medvode

JGS

Enote javne gasilske službe Občine Medvode se aktivirajo:

- preko ReCO Ljubljana (tiho alarmiranje),
- preko pozivanja po radijskih zvezah ZA-RE s strani poveljstva GZ Medvode ali OŠCZ Občine Medvode,
- preko osebnega klica s strani poveljstva GZ Medvode ali OŠCZ Občine Medvode.

Načini in postopki aktiviranja sil in sredstev gasilskih enot v občini Medvode so opredeljeni v Načrtu alarmiranja operativnih gasilskih enot občine Medvode, po katerem se v tem primeru tudi izvaja aktiviranje.

P – 5	Seznam zbirališč sil ZRP v občini Medvode
P – 11	Seznam operativnih gasilskih enot GZ Medvode s podatki o poveljnikih in namestnikih
P – 801	Seznam zbirališč MTS v občini Medvode
D – 304	Načrt alarmiranja JGS v občini Medvode

CZ

Enote Civilne zaščite Občine Medvode se za delovanje na prizadetih območjih aktivirajo:

- preko osebnega klica s strani OŠCZ Občine Medvode;
- preko ReCO Ljubljana (tiho alarmiranje);
- preko pozivanja po radijskih zvezah ZA-RE s strani OŠCZ Občine Medvode.

P – 4	Podatki o organih, službah in enotah CZ v občini Medvode
P – 5	Seznam zbirališč sil ZRP v občini Medvode

Policija

Za zagotavljanje varnosti se aktivira Policijska postaja Medvode, ki ureja cestni promet za intervencijska vozila, zavaruje območja dogajanja posameznih zaščitnih ukrepov in opravlja druge naloge iz svoje pristojnosti. Postopki aktiviranja sil in sredstev policije so interna zadeva Policije oz. ReCO Ljubljana in

OKC, poveljnik CZ lahko preko komandirja Policijske postaje Medvode zaprosi za aktivacijo pripadnikov PP Medvode.

Pogodbena podjetja v sistemu CZ

Zavodi in gospodarske družbe, ki sodelujejo v CZ Občine Medvode, se za delovanje na prizadetih območjih aktivirajo:

- preko osebnega klica s strani poveljnika ali namestnika poveljnika CZ ali OŠCZ Občine Medvode.

Zavodi in gospodarske družbe, ki sodelujejo v CZ Občine Medvode, se za delovanje na prizadetih območjih aktivirajo:

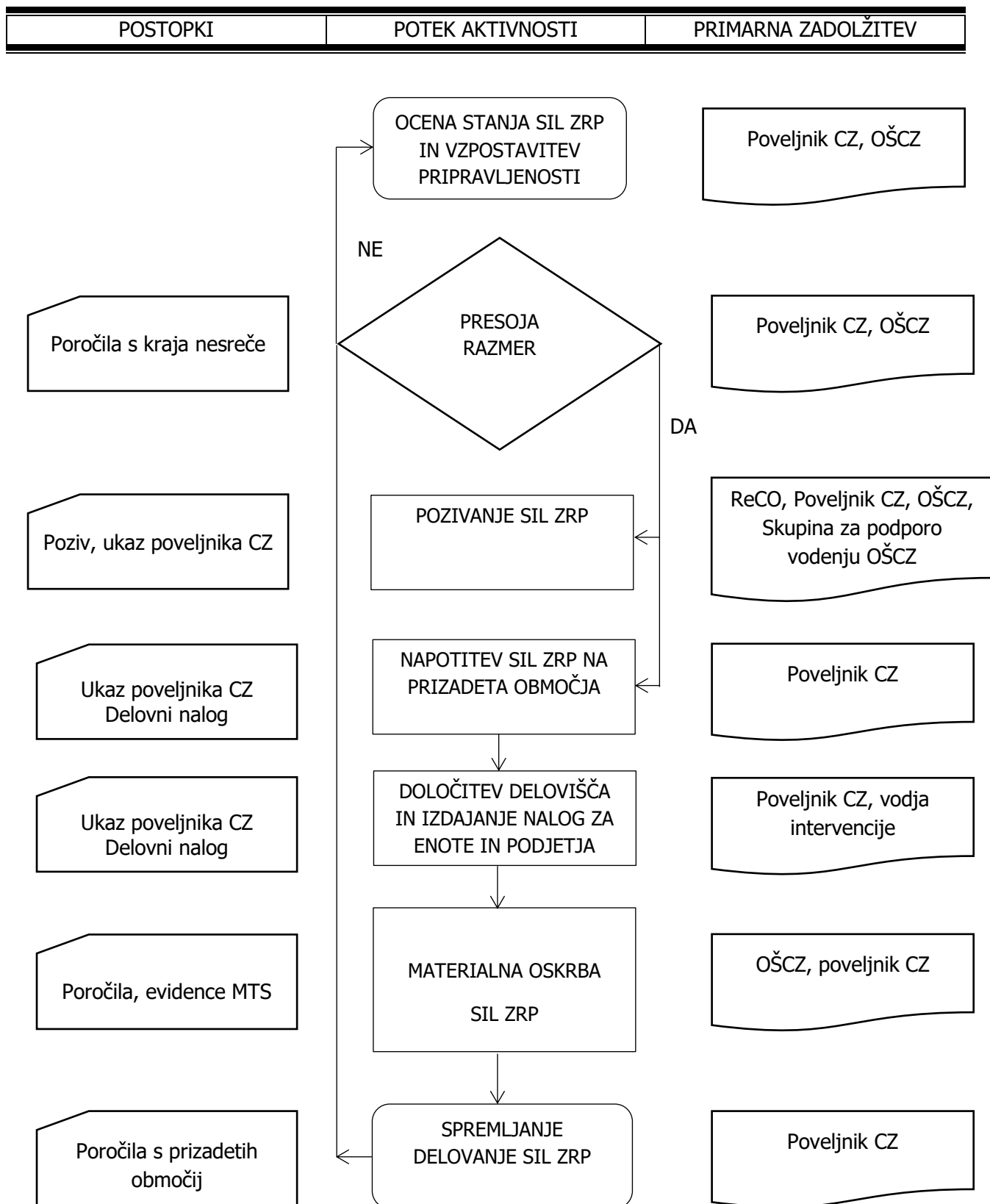
- preko osebnega klica s strani poveljnika ali namestnika poveljnika CZ ali OŠCZ Občine Medvode.

P – 7	Gospodarske družbe, zavodi in druge organizacije v sistemu ZRP občine Medvode
-------	---

Slovenska vojska

Predlog za aktiviranje in uporabo zmogljivosti Slovenske vojske lahko poda poveljnik CZ RS, in sicer na podlagi lastne odločitve ali na predlog župana, poveljnika CZ občine ali njegovega namestnika ali regijskega poveljnika CZ ali njegovega namestnika.

6.2.1 Diagram aktiviranja sil ZRP Občine Medvode



6.3 Zagotavljanje pomoči v materialnih in finančnih sredstvih

6.3.1 Državni in regijski nivo

Za potrebna MTS pri izvajanju nalog iz občinske pristojnosti zaščite in reševanja, ki jih Občina Medvode nima, župan ali poveljnik CZ Občine Medvode, zaprosi štab CZ za ljubljansko regijo.

Za pomoč v finančnih sredstvih zaprosi župan oz. pristojni občinski organ Občine Medvode.

Poveljnik CZ RS na zahtevo pristojnih občinskih in regijskih poveljnikov CZ ali njihovih namestnikov, vodij intervencijskih enot in služb, ministrstev presodi o potrebah po materialnih in finančnih sredstvih. O uporabi materialnih sredstev, ki so:

– last Zavoda RS za blagovne rezerve (v nadaljnjem besedilu: državne blagovne rezerve), za pomoč prizadetim ob pojavu nalezljivih bolezni pri ljudeh odloča Vlada RS na predlog ministra, pristojnega za preskrbo v sodelovanju z ministrom, pristojnim za zdravje (na pobudo poveljnika CZ RS oziroma njegovega namestnika). ZRSBR je izvajalska institucija ministrstva, pristojnega za preskrbo, ki zagotavlja določene vrste in količine posameznih vrst blaga, ki morajo biti na razpolago za potrebe osnovne preskrbe ob naravnih in drugih nesrečah večjega obsega. Osnovna preskrba je v tem primeru preskrba z živili in neživilskimi proizvodi, ki so nujno potrebni za življenje ljudi, ter strateškimi surovinami in reprodukcijskimi materiali, ki so potrebni za zagotavljanje proizvodnje ali ki so posebnega pomena za obrambo države. O uporabi blagovnih rezerv odloča izključno Vlada Republike Slovenije kot ustanovitelj ZRSBR, lahko pa pooblasti ministra, pristojnega za preskrbo, da v določenih primerih v soglasju z ministrom, pristojnim za posamezno področje, odloča o uporabi blagovnih rezerv.

– državne rezerve materialnih sredstev, katerih skrbnik je URSZR (v nadaljnjem besedilu: državne rezerve materialnih sredstev) za primer naravnih in drugih nesreč in za pomoč prizadetim ob pojavu nalezljive bolezni pri ljudeh, odloča Vlada RS, v nujnih primerih pa o njihovi uporabi odloči poveljnik CZ RS. Državne rezerve materialnih sredstev se nahajajo v državnem logističnem centru v Rojah. Državni logistični center se aktivira ob vseh večjih naravnih in drugih nesrečah, ki so povzročile večjo materialno škodo ali ogrozile življenje in zdravje večjega števila ljudi v kateremkoli delu Slovenije oziroma ob aktiviranju državnih načrtov zaščite in reševanja za posamezno naravno ali drugo nesrečo.

Materialna pomoč države ob pojavu nalezljivih bolezni pri ljudeh bi obsegala posredovanje pri zagotavljanju posebne opreme, ki jo potrebujejo sile za ZRP za izvajanje zaščitnih ukrepov in nalog ZRP, vodenja in usklajevanja ter pomoč v obliki zaščitne in reševalne opreme, objektov, finančnih sredstev, hrane, pitne vode ter zdravil in drugih življenjskih pripomočkov.

6.3.2 Medobčinska pomoč

O potrebi po pomoči iz občin podpisnic dogovora o medsebojni pomoči odloči župan in/ali OŠCZ Občine Medvode, ki za pomoč tudi zaprosi. Občine se v zagotavljanje pomoči vključujejo le na področju izvajanja zaščitnih in reševalnih aktivnosti na podlagi odobritve pristojnega regijskega poveljnika CZ. Slednje se izvaja na podlagi dogovorov o medobčinski pomoči, ki temelji predvsem na solidarnosti.

P – 110	Seznam občin, s katerimi ima Občina Medvode sklenjen dogovor o medsebojni pomoči
---------	--

6.3.3 Meddržavna medobčinska pomoč

O potrebi po pomoči iz občin iz tujine, s katerimi ima Občina Medvode sklenjen dogovor oz. sporazum o sodelovanju, odloči župan Občine Medvode, ki za pomoč tudi zaprosi v dogovoru z regijskim poveljnikom CZ. O tem OŠCZ Občine Medvode obvesti CORS preko ReCO.

P – 111	Seznam občin iz tujine, s katerimi ima Občina Medvode sklenjen dogovor o medsebojni pomoči
---------	--

6.3.4 Zbirališča sil in MTS ZRP

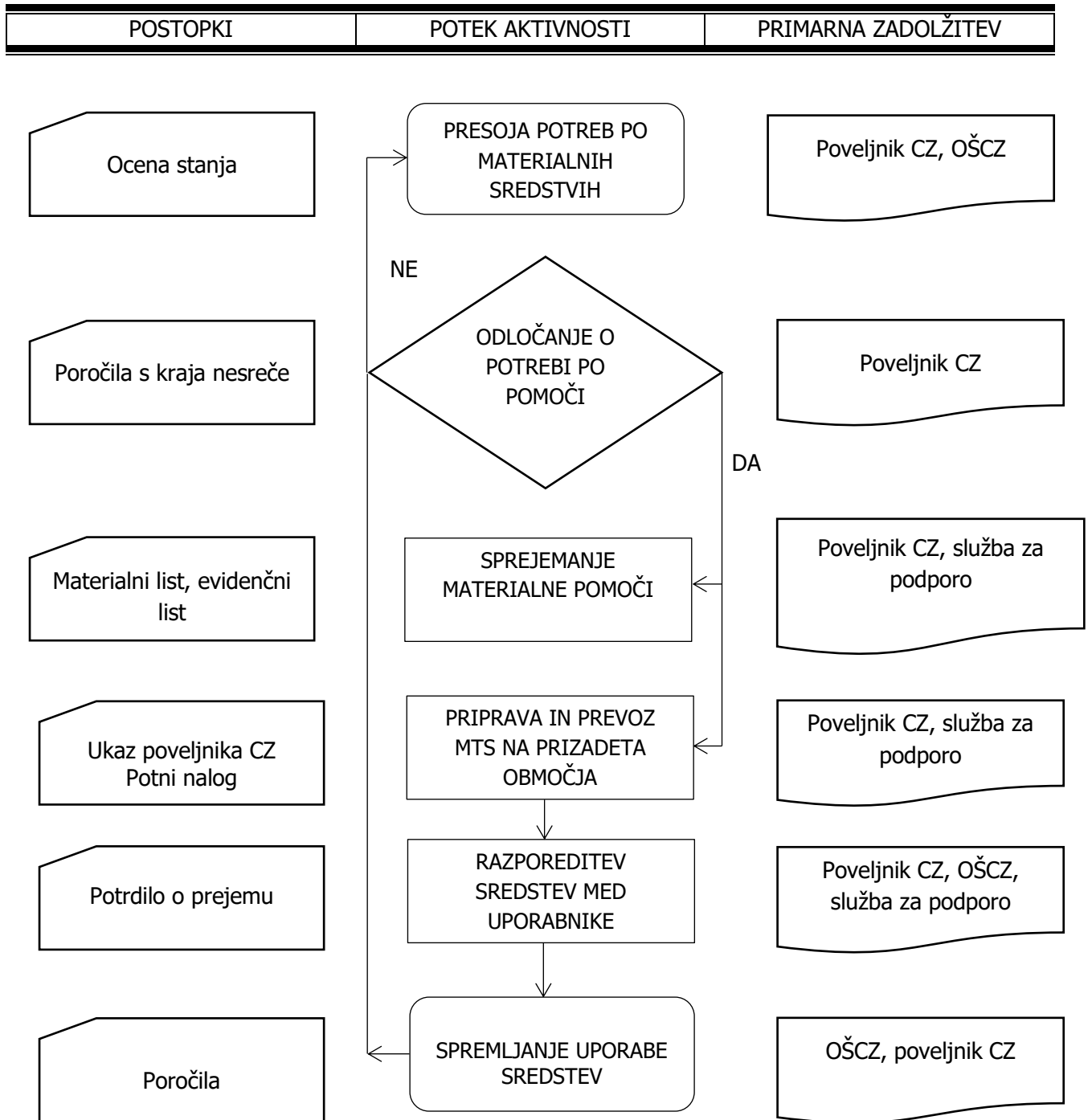
Občina Medvode ima centralno logistično skladišče v Goričanah. Lahko se v namen zbiranja sil in MTS ZRP, ki prispejo kot pomoč, uporabljajo večje površine, ki zagotavljajo dovolj veliko prostornino, nosilnost in varnost za vso prispelo pomoč. Gre za več površin ob javnih objektih (šole, vrtci, igrišča), ki se smiselno uporabijo glede na nastalo situacijo na posameznem območju (odvisno ali gre za nesrečo na levem ali desnem bregu Save oz. na obeh).

Posamezni strokovnjaki, reševalne enote in službe ter materialna pomoč, se zberejo na mestu intervencije, ki ga določi vodja intervencije. Če to ni možno, se pomoč, ki prihaja po cesti, sprejema pri skladiščih MTS CZ Občine Medvode pri stavbi KS Vaše – Goričane. S helikopterji je pomoč mogoče dostaviti na travnatem nogometnem igrišču v Medvodah, kjer se kot heliodrom uporabi nogometno igrišče. Možnost dobave pomoči s helikopterji je lahko na vseh primernih površinah, ki jih začasno določi OŠCZ.

Za sprejem in razdeljevanje pomoči skrbi OŠCZ oz. služba za podporo. V primeru dolgotrajnejše in zahtevnejše potrebe se organizira Občinski logistični center.

P – 5	Seznam zbirališč sil ZRP v občini Medvode
P – 801	Seznam zbirališč MTS v občini Medvode

6.3.5 Diagram poteka zagotavljanja pomoči v MTS in finančnih sredstvih



7 UPRAVLJANJE IN VODENJE

7.1 Organi in njihove naloge

Vodenje sil za zaščito, reševanje in pomoč je urejeno z Zakonom o varstvu pred naravnimi in drugimi nesrečami⁴. Po teh zakonih se varstvo pred naravnimi in drugimi nesrečami organizira in izvaja kot enoten sistem na lokalni, regionalni in državni ravni.

7.1.1 Občina Medvode in občinski organi

Občina Medvode ima naslednje naloge:

Občina Medvode:

- izdelava načrt zaščite in reševanja ob pojavu epidemije/pandemije nalezljive bolezni pri ljudeh,
- izvaja druge naloge iz načrtov zaščite in reševanja ob epidemiji/pandemiji nalezljive bolezni pri ljudeh iz svojih pristojnosti,
- zagotavlja pogoje za delo poveljnika in štaba CZ Občine Medvode,

Župan:

- skrbi za izvajanje ukrepov za preprečitev in zmanjšanje posledic naravnih in drugih nesreč,
- skrbi za obveščanje prebivalcev o nevarnostih, stanju na ogroženih oz. prizadetih območjih in sprejetih zaščitnih ukrepih,
- skrbi za izvajanje priprav za varstvo pred naravnimi in drugimi nesrečami,
- sprejme načrte zaščite in reševanja,
- imenuje poveljnika, namestnika ter štab CZ Občine Medvode,
- določi organizacije, ki opravljajo javno gasilsko službo in naloge ZRP,
- določi vrsto in obseg sil za zaščito, reševanje in pomoč iz 73., 75. in 76. člena ZVNDN,
- predlaga razporeditev državljanov v CZ in materialno dolžnost.

Občinska uprava:

- organizira in formira delovanje informacijskega centra za potrebe Občine Medvode,
- opravlja upravne, administrativne in strokovne naloge zaščite, reševanja in pomoči,
- zagotavlja informacijsko in administrativno podporo organom vodenja,
- zagotavlja pogoje za delovanje poveljnika CZ Občine in OŠCZ,
- organizira delo in zagotavlja pogoje za delo komisij za ocenjevanje škode,
- pripravlja prva, vmesna (delna) in končna poročila o nesreči,
- nudi logistično podporo z občinskimi vozili in vozniki,
- opravlja druge naloge.

D – 5	Priporočilo o organiziranju in delovanju informacijskega centra
-------	---

⁴ ZVNDN, Ur. list RS, št. 51/06 – uradno prečiščeno besedilo in 97/10

7.1.2 Sile zaščite, reševanja in pomoči v občini Medvode

Poveljnik CZ Občine Medvode:

Vodenje sil ZRP Občine Medvode izvaja poveljnik CZ Občine Medvode, tako da:

- vodi občinske sile ZRP ob naravnih ali drugih nesrečah,
- preverja intervencijsko pripravljenost občinskih sil ZRP,
- odloča o uporabi občinskih sil in sredstev za ZRP,
- določa zaščitne in druge nujne ukrepe ter nadzoruje njihovo izvajanje, ki so v pristojnosti Občine Medvode,
- usklajuje pomoč in dejavnosti za ZRP pri odpravljanju posledic,
- skrbi za povezavo in usklajeno delovanje sil ZRP,
- pripravlja predloge odločitev županu,
- daje mnenje in predloge v zvezi s pripravami in delovanjem občinskih sil ZRP ter mnenja in predloge za odpravo posledic naravnih in drugih nesreč,
- usmerja dejavnost in poroča regijskemu poveljniku CZ o izvršenih ukrepih in stanju na prizadetem območju v občini,
- predlaga imenovanje članov OŠCZ in članov SPV OŠCZ.

Poveljnik CZ Občine Medvode lahko za vodenje posameznih intervencij ZiR določi vodjo intervencije. Poveljnik CZ Občine Medvode je za svoje delo odgovoren županu.

Štab CZ Občine Medvode:

OŠCZ pomaga poveljniku CZ pri vodenju ter opravljanju drugih operativno-strokovnih nalog ZRP, in sicer pri:

- operativnemu načrtovanju,
- organiziranju in izvajanju reševalnih intervencij iz občinske pristojnosti,
- zagotavljanju informacijske podpore,
- zagotavljanju logistične podpore občinskim silam za ZRP,
- obvešča pristojne organe in zavode o aktiviranju občinskega načrta ZRP, ,
- operativno ureja prispelo pomoč na območje občine Medvode v silah ter sredstvih za ZRP,
- opravljanju administrativnih in finančnih zadev.

Pri izvajanju vseh teh nalog lahko sodelujejo tudi delavci občinske uprave ter druge strokovne službe, ki jih v delo vključi župan, direktor občinske uprave ali poveljnik CZ v obliki delovnih skupin ali drugih začasnih teles.

OŠCZ mora ob nesreči čim prej vzpostaviti pregled nad stanjem na prizadetem območju, oceniti predvideni razvoj situacije, zagotoviti pogoje za takojšnje ukrepanje občinskih sil za zagotovitev nujne reševalne pomoči in tesno sodelovati z vodjo intervencije.

OŠCZ se mora osredotočiti na izdelavo strategije ukrepanja za zagotovitev osnovnih pogojev za življenje, ki zajema določitev prednostnih nalog ZRP, človeške in materialne vire, operativne rešitve izvedbe zahtevnejših nalog ter nosilce koordinacije.

Sedež OŠCZ Občine Medvode je stavba Občine Medvode.

OŠCZ Občine Medvode lahko po potrebi, glede na nastalo situacijo, premakne sedež operativne izpostave na katerokoli mesto v občini Medvode, če mu le – to zagotavlja mobilnost, dostopnost in varnost.

P – 1	Podatki o članih občinskega štaba CZ
-------	--------------------------------------

Poverjeniki CZ Občine Medvode v krajevnih in vaških skupnostih:

V občini Medvode so organizirani poverjeniki CZ v krajevnih in vaških skupnostih. Vsaka krajevna oz. vaška skupnost ima enega poverjenika CZ, ki lahko pokriva več krajevnih ali vaških skupnosti. Delo poverjenikov CZ v krajevnih in vaških skupnostih koordinira OŠCZ.

Naloge poverjenikov so:

- spremljanje in opozarjanje na preteče nevarnosti,
- uporabljanje ukrepov za preprečevanje in ublažitev posledic naravnih in drugih nesreč za prebivalce, njihovo zdravje in življenje ter varnost njihovega premoženja,
- usklajujejo in pomagajo pri izvajanju zaščitnih ukrepov (evakuacija, namestitvev in oskrba),
- sodelujejo pri izvajanju nalog ZRP, zaščitnih ukrepov in zagotavljanju osnovnih življenjskih pogojev,
- uporabljanje rešitev iz načrtov ZiR in dokumentov požarne varnosti ter varstva pri delu,
- usmerjanje izvajanja osebne in vzajemne zaščite ob nesreči,
- obveščanje nadrejenih organov CZ o posledicah naravnih in drugih nesreč,
- organiziranje izvajanja zaščite, reševanja in pomoči v skladu z odločitvami nadrejenih organov CZ,
- izvajanje naloge ZRP v skladu s svojimi dolžnostmi in pristojnostmi ter odločitvami nadrejenega poveljnika CZ oz. vodje intervencije,
- opozarjanje na varnost in zdravje pri reševalnih akcijah.

P – 401	Seznam poverjenikov CZ v krajevnih in vaških skupnostih občine Medvode
---------	--

Enote in službe CZ Občine Medvode:

Enote CZ za prvo pomoč:

- opravljajo naloge prve pomoči,
- oskrba ogroženih, poškodovanih in obolelih,
- vodenje in izvajanje nastanitvev, spremljanje in oskrba evakuiranega prebivalstva.

Enote CZ za RKB zaščito:

- opravljajo naloge prepoznavanja, izoliranja, reševanja in saniranja ob razlitju ogljikovodikov ter osnovno dekontaminacijo.

Skupina za podporo vodenju OŠCZ:

- zagotavlja informacijsko, logistično, komunikacijsko in administrativno podporo organom vodenja (OŠCZ) in silam CZ.

P – 3	Pregled sil za ZRP v občini Medvode
-------	-------------------------------------

Policija:

Na območju občine Medvode dejavnosti policije izvaja Policijska postaja Medvode, ki je del Policijske uprave Ljubljana.

Naloge policije ob nesreči so:

- varuje življenje, osebno varnost in premoženje ter vzdržuje javni red na prizadetem območju,
- zavaruje ogroženo območje,
- preprečuje, odkriva in preiskuje kazniva dejanja in prekrške, odkriva in prijema storilce kaznivih dejanj in prekrškov, druge iskane osebe ter jih izroča pristojnim organom,
- nadzira in ureja promet v skladu s stanjem prometne infrastrukture in omogoča interveniranje silam ZRP,
- izvaja policijske naloge v zvezi s tujci v skladu z razmerami,
- izvaja zakonsko določene naloge in nudi pomoč pri izvajanju določenih ukrepov, ki jih odredijo pristojne inštitucije (prepoved oziroma omejitev gibanja prebivalstva na okuženih ali neposredno ogroženih območjih; prepoved zbiranja ljudi po šolah, kinodvoranah, javnih lokalih ali drugih javnih mestih, dokler ni več nevarnosti širjenja nalezljive bolezni)
- z letalsko enoto Policije sodeluje pri opravljanju policijskih, humanitarnih, oskrbovalnih, izvidniških in drugih nalog, pomembnih za ZRP,
- sodeluje z Občino Medvode pri delovanju informacijskega centra,
- sodeluje pri identifikaciji žrtev,
- organizira in izvaja ZRP poškodovanih delavcev.

P – 41	Pregled policijskih postaj v občini Medvode
--------	---

Slovenska vojska:

V kolikor OŠCZ občine Medvode, na podlagi ocene stanja, potreb in morebitne pomoči, ugotovi, da potrebuje pomoč SV pri odpravi posledic nesreče, poveljniku CZ ljubljanske regije, preko pristojnega ReCO, zahtevke poda župan ali poveljnik CZ občine ali njegov namestnik.

Slovenska vojska tako:

- zagotavlja zmogljivosti vojaške zdravstvene enote v obsegu enote ROLE 1, veterinarske enote in sodelovanja vojaških psihologov pri izvajanju psihološke pomoči,
- zagotavlja zmogljivost in delovanje JRKB enot (vzorčevalno enoto, dekontaminacijsko enoto), ob nesrečah z nevarnimi snovmi vključno z možnostjo formiranja terenskih ekip za izvidovanje ali posredovanje ob nesrečah z nevarnimi snovmi,
- zagotavlja zmogljivost helikopterske enote pri opravljanju oskrbovalnih, prevoznih, izvidovalnih in drugih nalog, pomembnih za ZRP,
- zagotavlja zmogljivost inženirske enote pri zagotavljanju premostitvenih objektov in izvajanju interventnih del z gradbeno mehanizacijo,
- zagotavljanje logističnih zmogljivosti,
- skladno s svojimi pristojnostmi usklajuje sodelovanje preostalih zmogljivosti SV pri izvajanju nalog,
- opravlja druge naloge iz svoje pristojnosti.

Društva in druge nevladne organizacije:

Vsa društva in druge nevladne organizacije, ki so vključene v sistem zaščite in reševanja v občini Medvode, izvajajo po odredbi poveljnika CZ Občine Medvode, naloge iz svojih pristojnosti, za katere so usposobljena in opremljena.

- **OZLJ RKS in PGD-ji GZ Medvode** opravljajo naloge prve pomoči, oskrbe ogroženih, poškodovanih in obolelih, spremljanje in oskrbo evakuiranega prebivalstva ter usposabljanje bolničarjev prve pomoči.

- **Karitas, župnijske Karitas v občini Medvode** opravljajo naloge oskrbe ogroženih, poškodovanih in obolelih, nudijo psihosocialno pomoč ter spremljanje in oskrbo evakuiranega prebivalstva.
- **Taborniki Rod dveh rek** opravljajo naloge nastanitve in oskrbe ogroženih ter oskrbe reševalnih enot in poškodovanih.
- **Skavti Preska** opravljajo naloge nastanitve in oskrbe ogroženih ter oskrbe reševalnih enot in poškodovanih.
- **Turistično društvo Zbilje** zagotavlja plovilo in vodjo čolna za potrebe reševanja na vodi in prevoza preko vodnih poti.
- **Turistično društvo Vaše – Goričane** opravlja nalogo nastanitve in oskrbe ogroženih ter oskrbe reševalnih enot.
- **Turistično društvo Žlebe – Marjeta** opravlja nalogo nastanitve in oskrbe ogroženih ter oskrbe reševalnih enot.
- člani **PGD GZ Medvode**, ki niso operativni člani JGS, se vključujejo v opravljanje nalog pomoči pri zaščiti premoženja, namestitvi in drugih nalogah po navodilih predsednikov društev.

P – 7	Gospodarske družbe, zavodi in druge organizacije v sistemu ZRP občine Medvode
P – 25	Pregled človekoljubnih organizacij

Javne službe v občini Medvode:

Javne službe, zavodi in gospodarske družbe, ki so pogodbeno vključene v sistem zaščite in reševanja v občini Medvode, opravljajo naloge za izvedbo katerih so usposobljene, ter v skladu s svojimi načrti dejavnosti.

a) Javna gasilska služba Občine Medvode:

JGS izvaja zaščito, reševanje in pomoč ob naravnih in drugih nesrečah v občini Medvode.

Na območju občine Medvode JGS opravljajo:

- prostovoljna gasilska enota PGD Preska - Medvode,
- prostovoljna gasilska enota PGD Smednik,
- prostovoljna gasilska enota PGD Sora,
- prostovoljna gasilska enota PGD Spodnje Pirniče – Vikrče – Zavrh,
- prostovoljna gasilska enota PGD Zbilje,
- prostovoljna gasilska enota PGD Zgornje Pirniče,
- Gasilska zveza Medvode.

b) Režijski obrat Občine Medvode opravlja strokovno-tehnične naloge, ki se nanašajo na opravljanje dejavnosti gospodarskih javnih služb in se ne zagotavljajo v drugih oblikah izvajanja gospodarskih javnih služb, in sicer:

- urejanje in čiščenje javnih površin,
- vodenje in urejanje zbirnega centra za ločeno zbiranje odpadkov,
- podporne ter logistične naloge v sistemu ZRP Občine Medvode,
- urejanje in upravljanje pokopališč.

c) Zdravstveni dom Medvode:

- opravlja naloge na področju zdravstvenega varstva ljudi, moštva enot in služb za ZRP,
- nudenja NMP, zdravniške pomoči in transporta ranjenih ter identifikacije mrtvih,

- ob večjem številu poškodovanih, v sodelovanju in dogovorom s pristojno službo NMP, nudijo pomoč pri triaži in oskrbi poškodovanih.

d) JP LPP d.o.o.:

- opravlja prevoz enot za zaščito, reševanje in pomoč in ogroženega prebivalstva v primeru evakuacije,
- zagotavlja avtobuse za kratkotrajno namestitev evakuiranega prebivalstva.

e) Center za socialno delo Ljubljana Šiška, enota Medvode:

- spremlja stanje in sprejema ukrepe na področju socialnega varstva na prizadetem območju, predvsem pa zagotavlja usklajene aktivnosti na področju zagotavljanja ustreznih pogojev za bivanje v socialno-varstvenih zavodih (domovi starejših občanov (DS), varstveno-delovni centri (VDC), centri za usposabljanje in delo (CUDV) in posebni zavodi,
- sodeluje pri nastanitvi ogroženih skupin prebivalstva, predvsem oskrbovancev v socialnovarstvenih zavodih,
- nudi pomoč pri sprejemu in namestitvi evakuiranih. CSD se takoj vključi v koordinacijsko skupino (CSD, Karitas, RK, NVO), ki jo skliče in koordinira Občina Medvode;
- opravlja druge naloge iz svoje pristojnosti,
- izvaja nudenje psihosocialne pomoči ogroženemu prebivalstvu.

f) Državna enota za hitre reševalne intervencije (EHI):

- izvaja operativne naloge državnih sil za ZRP,
- vodi mobilne enote za RKB izvidovanje v sodelovanju z URSJV,
- poveljstvo EHI usklajuje aktivnosti bataljona JRKBO SV z drugimi enotami,
- sodeluje pri dekontaminaciji prebivalstva, vozil in opreme.

g) Ekološki laboratorij z mobilno enoto – ELME in Zavod za zdravstveno varstvo Ljubljana:

- opravljajo meritve in analize kontaminacije okolja ob izrednem dogodku (nesreča, namensko dejanje),
- ocenijo razsežnost in posledice kontaminacije,
- pripravijo predloge za sanacijo okolja in vrnite v normalne življenjske razmere,
- na osnovi izvedenih meritev in analiz pripravijo priporočila za zavarovanje onesnaženega okolja, zaščito ogroženega prebivalstva in okolja, zmanjšanje nastale škode in preprečitev nove in postopke za sanacijo kontaminiranega okolja ter
- izvajajo druge naloge in ukrepe iz svoje pristojnosti.

h) Občinski koncesionar za občinske ceste opravlja naloge:

- gradbeno-tehničnega reševanja,
- zaščite pred poplavo, sanacije,
- prevoz ter postavitve in ureditve začasnih nastanitvenih kapacitet,
- logistično pomoč silam CZ in JGS,
- zagotavlja prevoznost cest in gradbeni material.

i) OŠ Medvode, OŠ Preska, POŠ Sora, POŠ Topol, OŠ Simona Jenka Smladnik, OŠ Pirniče, Vrtec Medvode opravljajo naloge:

- oskrbe s prehrano enot za ZRP in ogroženega prebivalstva,

- lastne kapacitete namenljajo za nastanitev začasno evakuiranih oz. nameščenih v nesreči prizadetih prebivalcev.

j) Javni zavod Sotočje Medvode zagotavlja:

- prostorske, kadrovske in logistične kapacitete za delovanja Centra interventne oskrbe,
- lastne kadrovske in prevozne kapacitete za logistične potrebe OŠCZ in sil ZRP,
- nastanitvene kapacitete za namestitvev in preskrbo začasno evakuiranih prebivalcev.

k) Elektro Gorenjska in Elektro Ljubljana skrbita za oskrbo z električno energijo in odpravo motenj v omrežju.

l) JP Komunala Kranj d.o.o. in JP Voka Snaga d.o.o. skrbita za:

- oskrbo s pitno vodo,
- odvajanje odpadne in padavinske vode,
- hidrantno, kanalizacijsko in vodovodno omrežje.

m) Lekarna Ljubljana-enota Medvode zagotavlja silam ZRP in občanom zdravila in sanitetni material.

V sistemu CZ sodeluje še več zasebnih podjetij, ki zagotavljajo naslednje elemente ZRP:

- 1) Tehnično reševanje: gradbena dela, prevoznost cest, čiščenje naplavin, postavljanje protipoplavnih nasipov, opažanje in postavljanje začasnih podpor objektov, tesarska in mizarska dela, zidarska dela, kovinarska dela, inženirski nadzor gozdarsko čiščenje, elektro dela in pomoč enotam in silam ZRP ob posredovanjih;
- 2) Interventno nastanitev in preskrbo: preskrbo posredovalcev ZRP in poškodovancev, namestitvev evakuirancev v začasne kapacitete, preskrbo s hrano in pijačo;
- 3) Logistika: prevozi prebivalcev, sil ZRP, MTS.

P – 7	Gospodarske družbe, zavodi in druge organizacije v sistemu ZRP občine Medvode
-------	---

7.2 Operativno vodenje

Zdravstvene ukrepe in druge posebne ukrepe ter njihovo izvajanje in spremljanje razmer na terenu določi minister, pristojen za zdravje, in jih usklajuje MZ.

Ob aktiviranju občinskega načrta vodi aktivnosti ZRP Center kriznega odziva (CKO) Medvode. Na podlagi napovedi poteka epidemije ali pandemije in ocene razmer, ki jo pripravi MZ v sodelovanju z NIJZ in Svetovalne strokovne skupine ministra, CKO določi zaščitne ukrepe in naloge ZRP. Poveljnik CZ usklajuje in usmerja aktivnosti, ko se aktivirajo občinske sile in sredstva za ZRP in ko se v intervencijo vključijo gasilske ter druge enote CZ, policija in SV.

Vodenje se izvaja po sistemu SVOD - Sistem vodenja odziva na dogodke, ki je bil razvit na podlagi mednarodno uveljavljenega sistema ICS. Razvejanost organizacijske strukture vodenja se prilagaja vrsti nalog, njihovem številu ter številu izvajalcev nalog, pa tudi številu hkratnih dogodkov na isti ravni pristojnosti. Sistem se prilagaja obsegu nesreče in številu dogodkov.

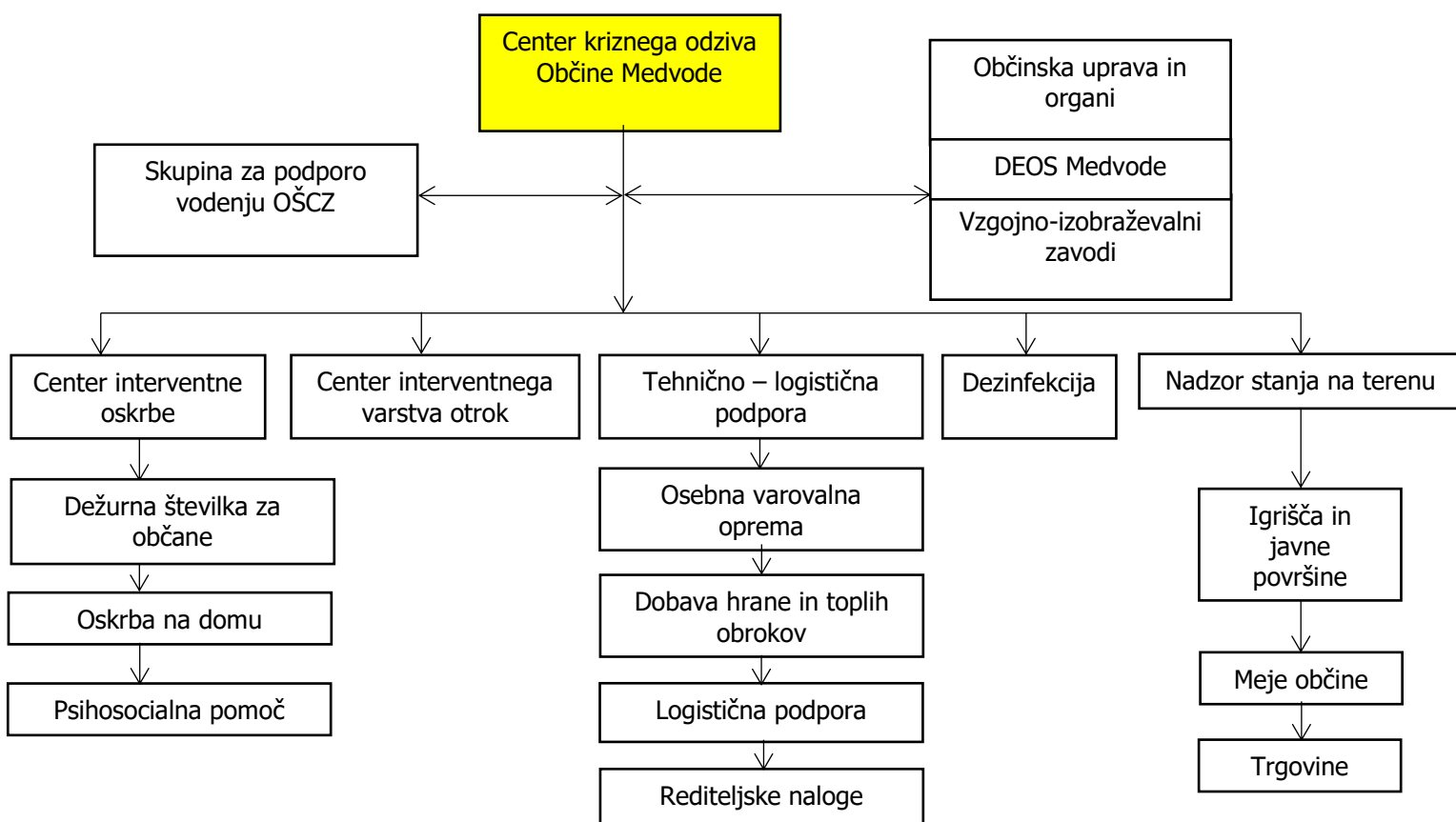
CKO v skladu z obsegom in razvojem intervencije odziva na dogodek širi organizacijsko strukturo vodenja na naslednja področja:

- vodenje,
- operacije,
- logistika,
- načrtovanje ter
- administracija in finance.
- varnost pri delu in zdravje,
- odnose z javnostmi,
- povezave s pomožnimi in podpornimi organizacijami,
- ter druge naloge (pravne zadeve, varnostne zadeve, itd.), ki mu pomagajo izvajati naloge v področju vodenja.

Vsako področje ima praviloma svojega vodjo ter se po potrebi nadalje deli na odseke, in sektorje v katerih delujejo ter enote, ali službe, posamezni strokovnjaki in drugi izvajalci odziva.

V organizacijsko strukturo sistema vodenja po SVOD se vključuje člane štabov CZ, služb za podporo štabom CZ, javne uslužbenke s specifičnimi znanji in pripadnike sil ZRP, Policije, nujne medicinske pomoči in ostalih pristojnih organizacij in služb.

7.2.1 Sistem organizacije odziva sil ZRP Občine Medvode ob razglašeni epidemiji.

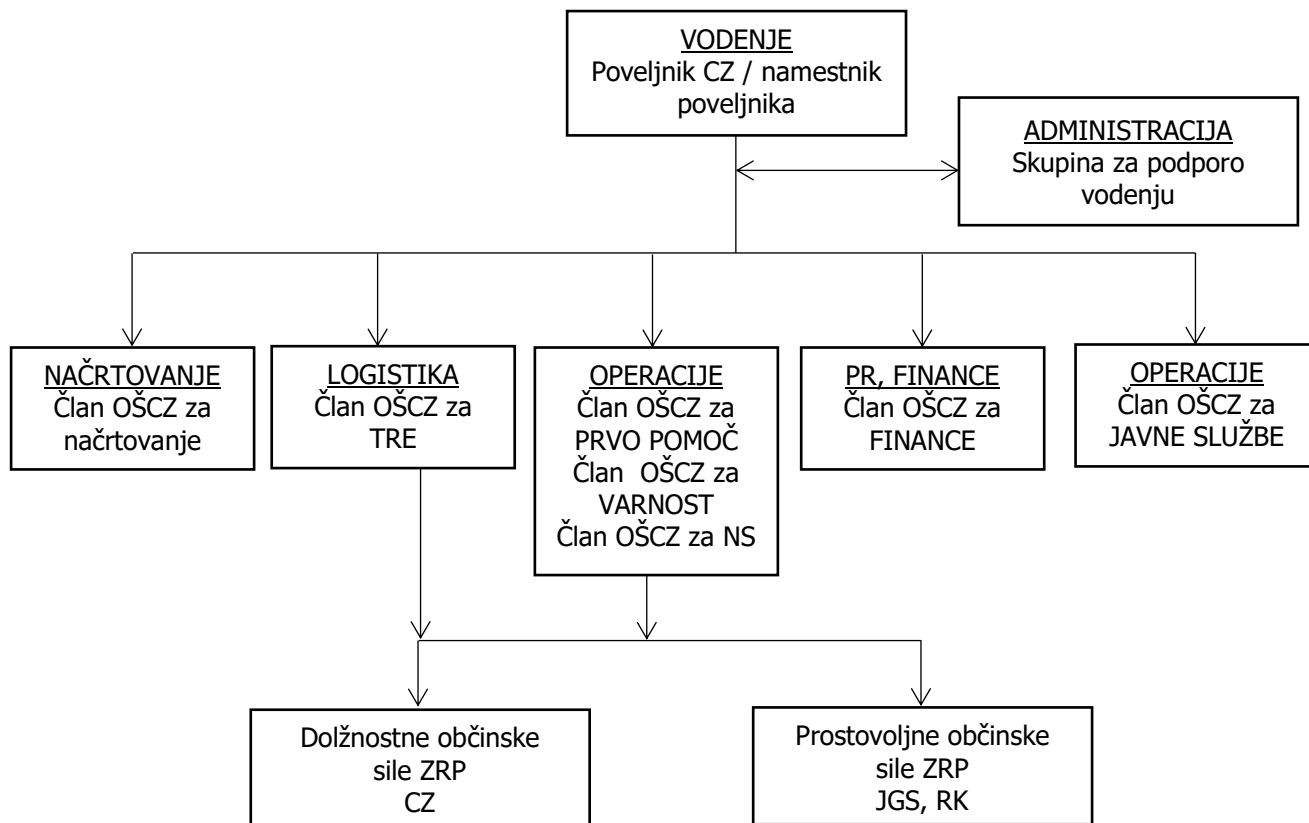


Poveljnik CZ oziroma vodja intervencije zagotavlja operaterjem sistema javne stacionarne in mobilne telefonije dostop do komunikacijskih objektov, ki so v okvari na območjih nesreče (intervencije), do odprave napak in ponovne vzpostavitve delovanja. Občina Medvode pripravi vse potrebno za nemoteno delo poveljnika CZ Občine Medvode in OŠCZ kot tudi za nemoteno delo informacijskega centra.

Posledice nesreče je treba čim prej ustrezno dokumentirati. Dokumentirati se morajo tudi vse odločitve poveljnika CZ Občine Medvode in drugih organov, ki vodijo ZRP. Za te naloge je odgovorni poveljnik CZ in član OŠCZ, pooblaščen za načrtovanje, ki nalogo izvaja s SPV OŠCZ.

P – 1	Podatki o članih občinskega štaba CZ
P – 2	Podatki o vodilnih osebah Občine Medvode

7.2.2 Diagram operativnega vodenja sil ZRP in CZ Občine Medvode



7.2.3 Dodatne sile CZ in ZiR

V primeru, da Občina Medvode ne razpolaga z ustreznimi silami ter resursi, poveljnik CZ Občine Medvode, skladno z načelom postopnosti, zaprosi za pomoč v silah in MTS štab CZ za Ljubljansko regijo.

7.3 Organizacija zvez

Pri vodenju dejavnosti zaščite, reševanja in pomoči ob naravnih in drugih nesrečah se uporablja sistem zvez zaščite in reševanja (ZA-RE), ki ima podsistem radijskih zvez in podsistem osebnega klica. Sistem zvez ZA-RE se obvezno uporablja pri vodenju intervencij ter drugih zaščitnih in reševalnih akcijah.

Pri prenosu podatkov in komuniciranju se načeloma uporablja vsa razpoložljiva telekomunikacijska in informacijska infrastruktura, ki temelji na različnih medsebojno povezanih omrežjih. Prenos podatkov in komuniciranje med organi vodenja, reševalnimi službami in drugimi izvajalci zaščite, reševanja in pomoči poteka po:

- 1) radijskih zvezah (ZA-RE),
- 2) mobilni telefoni (GSM),
- 3) internetu-elektronski pošti,
- 4) javne telefonske zveze (analogne ali digitalne),
- 5) telefaksu,
- 6) radijskih postaj radioamaterjev
- 7) kurirske zveze.

Občina Medvode in sile ZRP Občine Medvode za zvezo med enotami in ReCO Ljubljana uporabljajo:

- repetitorski kanal (SD) **CH 16** – repetitor Šmarna gora,
- repetitorski kanal (SD) **CH 15** – repetitor Krim,
- repetitorski kanal (SD) **CH 17** – repetitor Janče.

Ob morebitnem izpadu repetitorja, se posreduje v ReCO zahtevo po postavitvi mobilnega repetitorja.

Vodja enote se mora po prihodu na mesto intervencije javiti v ReCO Ljubljana po **CH 16** kanalu. Za neposredno vodenje intervencije na terenu pa se uporabljajo simpleksni kanali, ki jih dodeli ReCO Ljubljana.

Za zvezo med enotami se uporabljajo simpleksni kanali sistema ZA-RE, prvenstveno **CH 47** kanal in rezervni **CH 48** kanal. V primeru, da sta kanala zasedena oz. nedelujoča ali je potreba po dodatnih delovnih kanalih, se zahteva napoti na ReCO Ljubljana.

V primeru, da je v reševanje vključen tudi helikopter Slovenske vojske, se za medsebojno komuniciranje uporablja 33. ali 34. kanal radijskih zvez ZA-RE. Radijske zveze sistema zvez ZA-RE se uporablja v skladu z navodilom za uporabo radijskih zvez ZA-RE

P – 19	Radijski imenik sistema zvez ZA – RE v CZ Medvode in GZ Medvode
--------	---

7.3.1 Vzpostavitev lokalnega sistema organizacije zvez in delovanja

OŠCZ Občine Medvode v primeru večje ali množične nesreče, ko ReCO Ljubljana ne zmore množice komunikacij, vzpostavi komuniciranje s silami ZRP na terenu, preko Skupine za podporo vodenju (SPV) OŠCZ Občine Medvode, od koder OŠCZ vodi dejavnosti ZRP v občini Medvode. ReCO Ljubljana, v dogovoru z OŠCZ, prepusti aktiviranje sil in napotitev na druge lokacije OŠCZ, ki pa mu mora poročati o stanju in posredovati podatke o silah na vsake 4 ure.

Vodje enot komunicirajo z OŠCZ preko SPV po CH 16 SD kanalu ali dodeljenem simpleks kanalu s strani ReCO Ljubljana.

Naloge, ki jih izvaja Skupina za podporo vodenju OŠCZ Občine Medvode so:

- komunikacijska in administrativna podpora OŠCZ Občine Medvode, v sklopu Službe za podporo;
- tehnična in organizacijska podpora pri vzdrževanju radijskih zvez OŠCZ;
- podporne naloge usklajevanja, alarmiranja in delovanja za OŠCZ Občine Medvode.

P – 210	Seznam članov Skupine za podporo vodenju štaba CZ v Občini Medvode
---------	--

D – 2	Sklep o organiziranju Skupine za podporo vodenju sil Civilne zaščite Občine Medvode
-------	---

8 UKREPI TER NALOGE ZAŠČITE, REŠEVANJA IN POMOČI

8.1 Splošni in posebni zdravstveni ter drugi posebni ukrepi za preprečevanje in obvladovanje nalezljivih bolezni pri ljudeh

Ob pojavu epidemije oziroma pandemije nalezljive bolezni pri ljudeh se bodo poleg splošnih in posebnih zdravstvenih ukrepov za preprečevanje in obvladovanje nalezljivih bolezni pri ljudeh na področju zdravstva izvajali tudi zaščitni ukrepi in naloge ZRP.

Za določitev splošnih in posebnih zdravstvenih ter drugih posebnih ukrepov za preprečevanje in obvladovanje nalezljivih bolezni pri ljudeh je zadolžen NIJZ in njegove območne enote, zdravstveno nadzorstvo pa izvajata ZIRS in UVHVVR, vsak skladno s svojimi pristojnostmi.

Posebne ukrepe za preprečevanje in obvladovanje izvajajo fizične in pravne osebe, ki izvajajo zdravstveno dejavnost, pri nalezljivih boleznih, ki se prenašajo med živalmi in človekom (zoonozah), pa tudi fizične in pravne osebe, ki opravljajo veterinarsko dejavnost.

Posebni ukrepi so:

- osamitev (izolacija), karantena, obvezno zdravljenje in poseben prevoz bolnikov;
- cepljenje (imunizacija in imunoprofilaksa) ter zaščita z zdravili (kemoprofilaksa);
- dezinfekcija, dezinsekcija in deratizacija;
- drugi posebni ukrepi.

Sile za ZRP bodo sodelovale pri izvajanju posebnih ukrepov in nalog, in sicer pri:

- delitvi in dostavi materialnih sredstev za izvajalce zdravstvene dejavnosti,
- organizaciji osnovne oskrbe s hrano osebam v karanteni in izolaciji,
- dezinfekciji, dezinsekciji in deratizaciji,
- organizaciji usposabljanj za pravilno in varno izvajanje nalog in za pravilno uporabo zaščitnih sredstev.

Pogoje, način izvedbe nalog sodelujoče in njihove pristojnosti, aktivnosti in nadzor nad izvajanjem posebnih ukrepov opredeli ministrstvo, pristojno za zdravje.

Pogoje, način in sredstva za izvajanje dezinfekcije, dezinsekciji in deratizaciji predpiše minister, pristojen za zdravje v sodelovanju z ministrom, pristojnim za kmetijstvo in ministrom, pristojnim za okolje in prostor.

Osamitev (izolacija)

Osamitev (izolacija) je ukrep, s katerim se omeji svobodno gibanje, ki ga določi lečeči zdravnik, NIJZ ali njegove območne enote obolelemu za nalezljivo boleznijo, da se omeji svobodno gibanje, kadar to lahko povzroči neposreden ali posreden prenos bolezni na druge osebe. Glede na način prenosa nalezljive bolezni in stanje kužnosti bolnika se določi vrsta osamitve, ki lahko poteka na bolnikovem domu, v zdravstvenem zavodu (hospitalizacija) ali pa na za ta namen posebej določenem prostoru. Osamitev lahko traja največ toliko časa, kolikor traja kužnost.

Pristojni organ v MZ določi:

- razloge za osamitev izven doma bolnika,
- pogoje, ki jih mora izpolnjevati objekt namenjen za nastanitev,
- prevoz do mesta izolacije,

- način spremljanja stanja bolnika,
- plačilo stroškov in
- pogoje za konec izolacije.

Karantena

Karantena je ukrep, s katerim se omeji svobodno gibanje in določijo obvezni zdravstveni pregledi zdravim osebam, ki so bile ali za katere se sumi, da so bile v stiku z nekom, ki je zbolel za kugo, virusno hemoragično mrzlico (Ebola, Lassa, Marburg) ali nalezljivo boleznijo, za katero je bila razglašena epidemija. Karanteno odredi minister, pristojen za zdravje, na predlog NIJZ.

Pristojni organ v MZ določi:

- razloge za karanteno izven stalnega ali začasnega bivališča osebe,
- pogoje, ki jih mora izpolnjevati objekt namenjen za nastanitev oseb v karanteni,
- organizacijo prevoza do mesta karantene,
- način spremljanja izvajanja karantene,
- plačilo stroškov in
- pogoje za zaključek karantene.

Drugi ukrepi s katerimi se omeji svoboda gibanja

Ob pojavu epidemije ali pandemije nalezljive bolezni pri ljudeh, kadar s splošnimi in posebnimi ukrepi ni mogoče preprečiti, da se v RS zanesejo in v njej razširijo določene nalezljive bolezni lahko Vlada RS, odredi tudi druge posebne ukrepe, kot so:

- določi pogoje za potovanje v države, v katerih obstaja možnost okužbe z nevarno nalezljivo boleznijo, ali za prihod iz teh držav,
- prepove oziroma omeji gibanje prebivalstva na okuženih in ogroženih območjih,
- prepove zbiranje ljudi po šolah, kinodvoranah, javnih lokalih in drugih javnih mestih, dokler ne preneha nevarnost širjenja nalezljive bolezni,
- omeji in prepove promet posameznih vrst blaga in izdelkov.

Pri izvajanju drugih posebnih ukrepov sodeluje tudi Policija in organi in enote za zaščito, reševanje in pomoč. Ministrstvo, pristojno za zdravje tudi v sodelovanju s Policijo in Civilno zaščito, določi pogoje, način izvedbe, sodelujoče in njihove pristojnosti, posamezne aktivnosti pristojnih ter nadzor nad izvajanjem drugih posebnih ukrepov. Glede materialne dolžnosti, nadomestila plače, varstva pri izvrševanju dolžnosti, povračilu škode in odgovornosti za povzročeno škodo se smiselno uporabljajo predpisi, ki urejajo varstvo pred naravnimi in drugimi nesrečami.

Drugi ukrepi

V določenih primerih nalezljivih bolezni se za širjenje bolezni lahko uporabljajo tudi ukrepi s katerimi se ugotavlja prisotnost znakov bolezni. Eden od takih je izvajanje ukrepa merjenja telesne temperature, ki ga izvajajo posamezniki, ki so primerno usposobljeni. Ukrep se lahko izvaja na mejah, na vstopnih točkah v poslovne objekte in poslovne zgradbe ter objekte institucionalnega varstva in druge.

Lastniki ali upravljavci objektov v skladu s priporočili NIJZ določijo ukrepe, način izvajanja ukrepov in odgovorne za izvajanje ukrepov za preprečitev širjenja okužbe in z njimi seznanijo uporabnike objektov.

8.2 Zaščitni ukrepi in naloge zaščite, reševanja in pomoči

Ukrepi in naloge zaščite, reševanja in pomoči so namenjeni preprečitvi, ublažitvi, zmanjšanju nastanka in odpravi posledic epidemije oziroma pandemije nalezljive bolezni pri ljudeh.

Ob pojavu epidemije oziroma pandemije nalezljive bolezni pri ljudeh se izvajajo naslednji zaščitni ukrepi in naloge ZRP:

- prostorski, urbanistični, gradbeni in drugi tehnični ukrepi,
- RKB zaščita - biološka zaščita,
- prva pomoč in nujna medicinska pomoč,
- pomoč ogroženim in prizadetim (okuženim) prebivalcem,
- zagotavljanje osnovnih pogojev za življenje,
- interventno varstvo otrok,
- nudenje psihosocialne pomoči,
- postavitve in nadzor zapor,
- pomoč zavodom z ranljivimi skupinami prebivalstva pri omejevanju in preprečevanju širjenja bolezni.

8.2.1 Prostorski, urbanistični, gradbeni in drugi tehnični ukrepi

Če je posledica epidemije ali pandemije nalezljive bolezni pri ljudeh večje število mrtvih, je treba infektivna trupla ustrezno zaščititi pred okoljskimi vplivi skladno z Navodilom za ravnanje z infektivnimi trupli (D – 1002) in Pravilnikom o prevozu in pokopu posmrtnih ostankov (Uradni list RS, 70/97, 61/11, 53/17 in 56/17 –popr.).

Občine v svojih načrtih natančno določijo lokacije za pokop večjega števila mrtvih, ki se načrtujejo tudi izven obstoječih pokopališč. Poleg tega vnaprej pripravijo mesta za hrambo infektivnih trupel, če vseh trupel ne bi mogli pravočasno pokopati. Trupla do mesta pokopa prepeljejo pristojne javne službe. NIJZ pripravi navodila in usmeritve glede pogojev in načina izvedbe prevoza, pokopa, izkopa in prekopa posmrtnih ostankov v razmerah razglašene epidemije/pandemije. Občine poskrbijo za ustrezno obveščeno prebivalcev glede predpisanih omejitev in pogojev pokopa posmrtnih ostankov.

Enote JGS, sile CZ Medvode, Režijski obrat Občine Medvode in podjetja, ki izvajajo pogrebne storitve na področju občine Medvode, nudijo strokovnim službam, ki to nalogo opravljajo, pomoč predvsem pri zbiranju in prevozu mrtvih na zbirni center za identifikacijo mrtvih, če te ni bilo mogoče ugotoviti že na kraju, kjer so mrtvega našli.

Za izvedbo identifikacije mrtvih poveljnik CZ občine Medvode zaprosi za pomoč poveljnika CZ za ljubljansko regijo preko ReCO Ljubljana. Občina Medvode ima v svojih prostorskih aktih določene lokacije za pokop večjega števila mrtvih, ki se načrtuje zraven obstoječih pokopališč.

Manjše število mrtvih

Redni postopek ravnanja z mrtvimi se uporablja ob manjšem številu mrtvih. Pri tem je pomembno osnovno načelo ravnanja s poškodovanim ali obolelim, da morajo reševalne ekipe ravnati, kakor da je ta živ, dokler zdravnik ne ugotovi smrti, razen v primeru, kadar so poškodbe nezdružljive z življenjem oz. je stanje telesa takšno, da so dejstva o smrti očitna in neizpodbitna. O najdbi takšne žrtve morajo reševalne ekipe takoj obvestiti policijo, ki zavaruje dokaze o dogodku in dokumentira ter obvesti mrliško ogledno službo ali enoto za identifikacijo mrtvih.

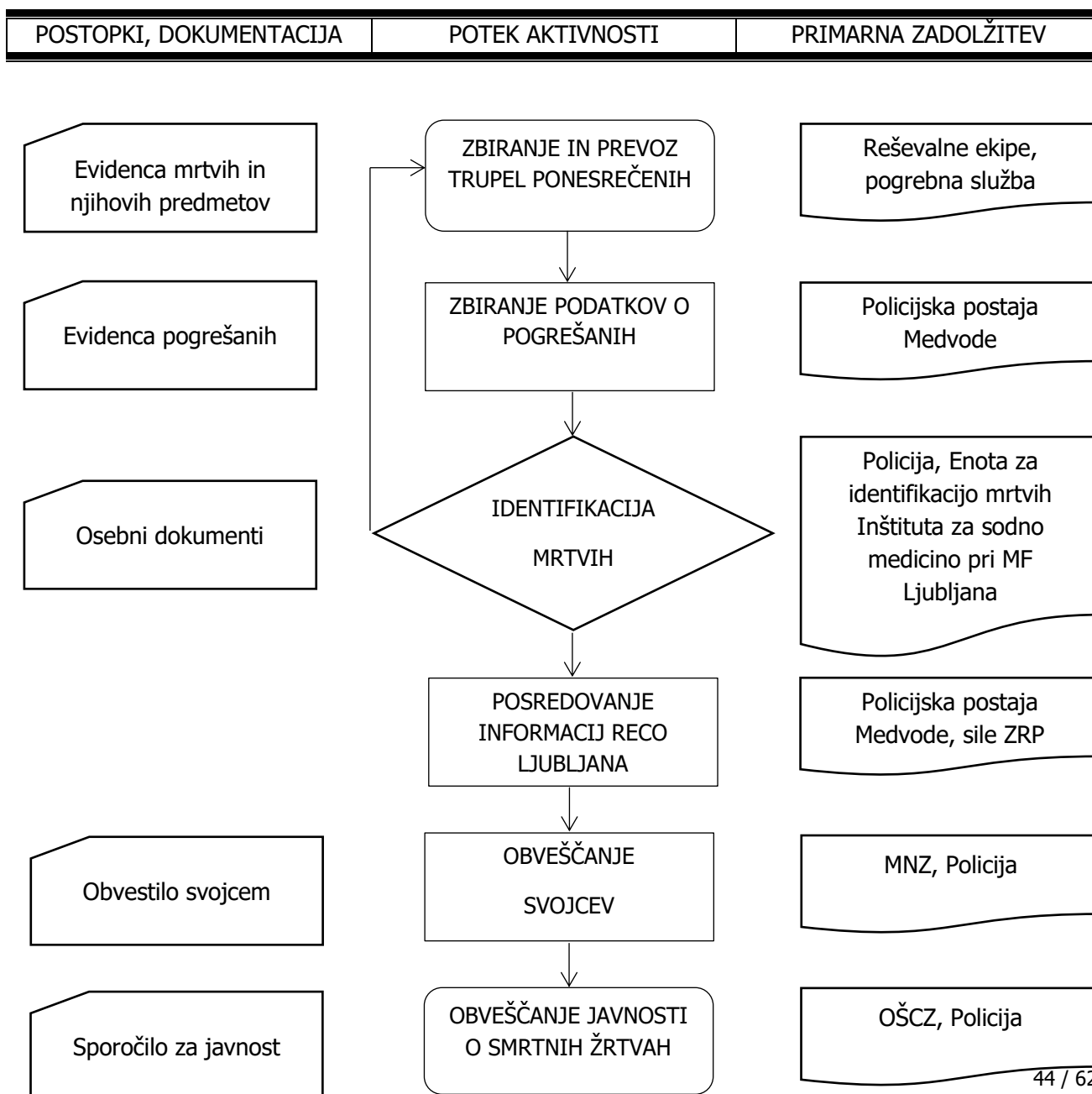
Reševalne ekipe morajo takoj tudi obvestiti zdravnika, ki edini lahko ugotovi smrt in ki mora popolnoma zanesljivo razpoznati in dokumentirati smrt.

Večje število mrtvih

Za ugotavljanje smrti ob velikem številu mrtvih veljajo enaka načela kot pri postopku ravnanja z manjšim številom mrtvih. Na mestu nesreče se določi in označi mesto za mrtve, na katerem se zbirajo trupla. Če je mogoče, se trupla položijo v zaprt in hladen prostor; če takega prostora ni, se trupla položijo na prostem zavarovanem prostoru in jih prekrijemo s platnom, odejo ali drugimi pregrinjali. Z zbirnih mest trupla praviloma odvažajo podjetja Pogrebne storitve Hipnos d.o.o. in Navček d.o.o. oz. po potrebi tudi JP Žale d.o.o., ter druga podjetja, ki jih angažira OŠCZ občine Medvode.

P – 23 | Pregled načrtovanih lokacij, pomembnih za ZiR, v občinskih prostorskih načrtih

Diagram ukrepov in aktivnosti identifikacije mrtvih



8.2.2 RKB zaščita - biološka zaščita

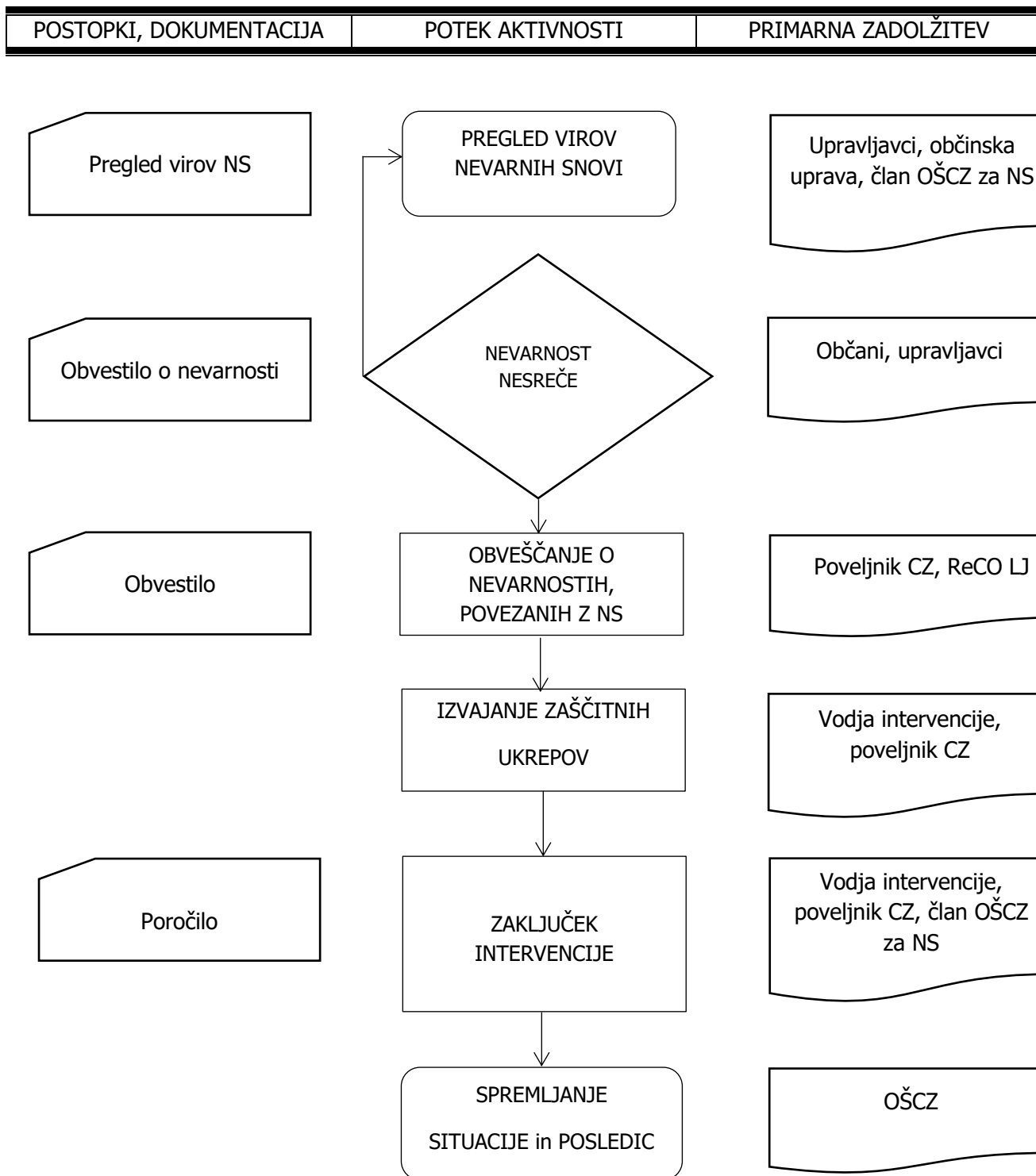
Ob pojavu epidemije oziroma pandemije nalezljive bolezni pri ljudeh NIJZ:

- na podlagi ocene tveganja za zdravje ljudi predlaga, usmerja in usklajuje splošne in specifične protiepidemijske ukrepe,
- obvešča strokovno in splošno javnost o ukrepih,
- ugotavlja okužena in ogrožena območja,
- opredeljuje potrebe po vzorčenju in diagnostiki nalezljivih bolezni pri ljudeh ob pomoči sil za ZRP in SV ter izvaja protiepidemijske ukrepe,
- predlaga izvedbo dekontaminacije, dezinfekcije, dezinsekcije in deratizacije, kar izvede NLZOH ob pomoči sil za ZRP

Gasilske enote sodelujejo pri razkuževanju javnih prostorov in površin, vozil in opreme NMP za bolnišnice in zdravstvene domove in druge objekte.

Za potrebe RKB zaščite lahko poveljnik CZ Občine Medvode zaprosi pristojni nivo za aktivacijo SV, z zmogljivostmi enote JRKBO z mobilnim biološkim laboratorijem, vzorčevalno enoto ter z vojaško zdravstveno enoto in veterinarsko enoto.

Diagram ukrepov radiološke, kemijske in biološke zaščite



8.2.3 Prva pomoč in nujna medicinska pomoč

Prvo pomoč ob pojavu epidemije oziroma pandemije nalezljive bolezni pri ljudeh, nudijo ekipe prve pomoči CZ. Njihove naloge so sodelovanje pri prevozu obolelih, negi obolelih in izvajanju sanitarno-higienskih in protiepidemijskih ukrepov.

Zdravstveno varstvo prebivalcev na primarni ravni izvajajo javni zdravstveni zavodi - JZZ, ki pokrivajo svoje območje tudi s številnimi zdravstvenimi postajami, s ciljem, približati zdravstvene storitve prebivalcem. Celotna mreža izvajalcev primarnega zdravstvenega varstva, tako JZZ, kot koncesionarjev je pomemben vidik pri zgodnji zaznavi in obravnavi suma na nalezljivo bolezen.

V primeru večjega števila okuženih ali epidemije se prebivalci praviloma ne evakuirajo iz območja, ki ga je prizadela epidemija. Osnovno zdravstveno varstvo za te prebivalce še vedno izvajajo teritorialno pristojni zdravstveni zavodi, je pa nujno sistemsko zagotavljanje začetne prepoznavne bolnikov s sumom na bolezen v lokalnem okolju. V ta namen se določi JZZ, ki predstavljajo t.i. vstopno točko za obravnavo bolnikov z nalezljivo boleznijo. V primeru večjega števila primerov okužb, lokalnih izbruhov ali ob razglasitvi epidemije, se dejavnost JZZ, kjer se izvaja obravnavo bolnikov s sumom na nalezljivo bolezen koncentrira na vstopnih točkah. Sile za ZRP lahko sodelujejo pri prevozu in dostavi materialno tehničnih sredstev za vzpostavitev vstopnih točk (kontejnerji, šotori... za potrebe zdravstva).

Dispečerska služba zdravstva-DSZ opravlja funkcijo koordinatorja vseh prevozov okuženih in/ali obolelih oseb za nalezljivo bolezen, ne glede na to, ali je enota JZZ vključena v enotni sistem DSZ.

Namen dajanja prve pomoči je, da poškodovani čim prej in v kar najboljšem stanju lahko pride do strokovne medicinske pomoči oziroma zdravljenja. Naloge, ki jih izvajajo ekipe NMP, ZD Medvode, JGS, RK, CZ in občani, ki imajo opravljen tečaj prve pomoči, obsegajo:

- prva pomoč poškodovanim in obolelim,
- pomoč pri dekontaminaciji poškodovanih in obolelih,
- sodelovanje pri prevozu lažje poškodovanih in obolelih,
- sodelovanje pri negi poškodovanih in obolelih,
- sodelovanje pri izvajanju higiensko-epidemioloških ukrepov.

Prvo pomoč ob nesreči v občini Medvode nudijo reševalci NMP, gasilci – bolničarji, ekipa prve pomoči OZLJ RKS in osebje ZD Medvode.

Specialistično oskrbo poškodovanim in obolelim, ki niso kontaminirani in ne kažejo znakov akutne obolevnosti (npr. bruhanje) nudi ZD Medvode.

Če bi se število poškodovanih občutno povečalo, bi zdravstvene ustanove začele delovati v skladu z navodilom Ministrstva za zdravje o delu zdravstva ob naravnih in drugih nesrečah.

SV in Policija zagotavljata helikopterske prevoze za NMP ter za prevoz poškodovanih.

P – 3	Pregled sil za ZRP v občini Medvode
D – 38	Načrt dejavnosti Reševalne postaje UKC Ljubljana
D – 109	Smernice za delovanje sistema NMP ob množičnih nesrečah
D – 110	Smernice za delovanje sistema nujne medicinske pomoči ob kemijskih nesrečah
D – 307	Statut Zdravstvenega doma Medvode

Diagram poteka ukrepov prve pomoči in nujne medicinske pomoči

POSTOPKI, DOKUMENTACIJA	POTEK AKTIVNOSTI	PRIMARNA ZADOLŽITEV
-------------------------	------------------	---------------------



8.2.4 Zagotavljanje osnovnih pogojev za življenje

Zagotavljanje osnovnih pogojev za življenje ob pojavu epidemije oziroma pandemije nalezljive bolezni pri ljudeh obsega zagotovitev:

- nujne zdravstvene oskrbe ljudi in živali,
- nastanitev in oskrba zbolelih in ogroženih prebivalcev s pitno vodo, hrano, zdravili in drugimi osnovnimi življenjskimi potrebščinami,
- zagotavljanje delovanja nujne komunalne infrastrukture (npr. pitne vode, odvajanje in čiščenje komunalnih voda, odstranjevanje in ravnanje s komunalnimi odpadki, dobava elektrike, plina, daljinskega ogrevanja, IKT storitve, vzdrževanje javnih površin, zimska služba, pogrebna, gasilska služba, lekarniška dejavnost...),
- zagotavljanje delovanja storitev (prodaja prehrabnih artiklov za ljudi in domače živali ...),
- pravilno ravnanje s posmrtnimi ostanki,
- pravilno ravnanje z odpadki in odplakami in
- pravilno ravnanje z infektivnimi odpadki.

Za izvajanje nalog zagotavljanja osnovnih pogojev za življenje so zadolžene javne službe, gospodarske družbe, zavodi in druge organizacije, ki izvajajo javne in za javnost pomembne storitve.

Sklep o preklicu izvajanja zaščitnih ukrepov in nalog ZRP na ravni države sprejme poveljnik CZ RS na podlagi ocene, da so osnovni življenjski pogoji izpolnjeni in izvajanje ukrepov in nalog ZRP ni več potrebno izvajati. Splošne in posebne zdravstvene ukrepe ter druge ukrepe za preprečevanje in obvladovanje nalezljivih bolezni pri ljudeh preklicata minister, pristojen za zdravje oziroma Vlada RS.

Poveljnik CZ in štab CZ prekličeta na podlagi navedenih državnih določil primerljive občinske sklepe.

8.2.5 Pomoč ogroženim in prizadetim prebivalcem

Osebe, za katere je odrejena osamitev ali karantena, se smejo prevažati samo na način in pod pogoji, ki onemogočajo širjenje okužbe. Način in pogoje prevoza določi minister, pristojen za zdravje.

V času pred in po epidemiji je za organizacijo in izvajanje osamitve (izolacije) pristojno MZ.

V razmerah epidemije v državi in povečanja števila oseb, ki potrebujejo karanteno in je ne morejo izvajati v kraju bivanja, oziroma, ko se karantena ne sme izvajati na domu ali v primeru odreditve skupinske karantene pri zagotavljanju objektov in oskrbi oseb sodeluje CZ na vseh ravneh organiziranja v skladu s priporočili in v sodelovanju z NIJZ in zdravstvom.

Ministrstvo, pristojno za zdravje opredeli pogoje, način izvedbe, sodelujoče in njihove pristojnosti, posamezne aktivnosti pristojnih ter nadzor nad izvajanjem karantene in pri tem sodeluje tako s Policijo in Civilno zaščito.

Občina Medvode odloča o začasni spremembi namembnosti objektov in nepremičnin v lasti Občine za namene karantene ali osamitve.

Občina Medvode in občinski štab CZ pomagata RS pri zagotavljanju dodatnih lokacij in objektov namenjenih za karanteno ali osamitev.

Sile za ZRP Medvode sodelujejo pri zagotavljanju logističnih storitev za osebe, ki so v karanteni ali osami (npr. oskrba s hrano, zdravili, zdravniškimi pripomočki in drugimi nujnimi življenjskimi potrebščinami) in zagotovijo oskrbo ranljivih skupin. V ta namen se ustanovi Center interventne oskrbe, ki je del Centra kriznega odziva Občine Medvode. Sedež in prostore v času epidemije ima Center interventne oskrbe v Športni dvorani Medvode, Center interventne oskrbe vodi član OŠCZ. Center kadrovskega zapolnjujejo zaposleni v JZ Občine Medvode.

Vlada RS lahko zaradi preprečevanja širjenja epidemije oziroma pandemije nalezljive bolezni odredi še druge posebne ukrepe (določi pogoje za potovanje v državo, prepove oziroma omeji gibanje prebivalstva na okuženih in ogroženih območjih, prepove zbiranje ljudi ter omeji promet posameznih vrst blaga in izdelkov). Pri izvajanju teh ukrepov lahko po potrebi sodelujejo sile za ZRP, Policija in enote SV.

Informacijska gradiva o nalezljivih boleznih pri ljudeh pripravi NIJZ. Občina Medvode in CZ Medvode distribuirata gradiva v tiskani obliki preko Pošte Medvode, v e-obliki preko spletne strani Občine in njenih socialnih omrežij.

Občina Medvode vzpostavi odprti telefon za prebivalstvo, ki prebivalcem nudi informacije o preprečevanju širjenja nalezljivih bolezni pri ljudeh, ter prijavo potrebe po oskrbi. Telefon upravlja center interventne oskrbe.

CZ Medvode po potrebi sodeluje pri začasni nastanitvi in oskrbi ogroženih ter sprejemu in razdeljevanju sredstev mednarodne, človekoljubne in druge pomoči.

Za izvajanje pomoči pri oskrbi ranljivih skupin se na občinski ravni vključijo tudi nevladne in humanitarne in druge organizacije. V primeru epidemije se vpokliče pogodbene sile CZ ter druge humanitarne organizacije iz področja občine.

Center interventne oskrbe CZ Medvode organizira ekipe (praviloma po 3 člani, voznik in 2 člana), ki opravljajo nakupe življenjskih potrebščin ter jih dostavljajo ogroženim občanom ali tistim, ki so v karanteni oz. izolaciji. Kadrovske se Center interventne oskrbe popolni s člani Štaba CZ in SPV OŠCZ, ter zaposlenimi v JZ Sotočje.

Kadrovske se ekipe dopolnjujejo:

- v 1. fazi iz zaposlenih iz JZ Občine Medvode (vrtec, Sotočje, OŠ),
- ob širjenju epidemije in 2. fazi iz pripadnikov CZ za nastanitev in podporo,
- ob nadaljnjem širjenju in velikem številu prebivalcev, ki potrebujejo, ter s tem 3. fazi oskrbe oskrbo iz prostovoljcev.

Prehrana za prebivalce se zagotavlja:

- v 1. fazi iz Vrtca Medvode,
- ob širjenju epidemije in 2. fazi iz kuhinj OŠ na območju občine Medvode in sicer, OŠ Medvode, OŠ Preska, OŠ Pirniče, OŠ Simona Jenka Smednik,
- ob nadaljnjem širjenju in velikem številu prebivalcev, ki potrebujejo, ter s tem 3. fazi oskrbe, se angažira druge zasebne prehranske zmogljivosti gostinskih lokalov v občini Medvode.

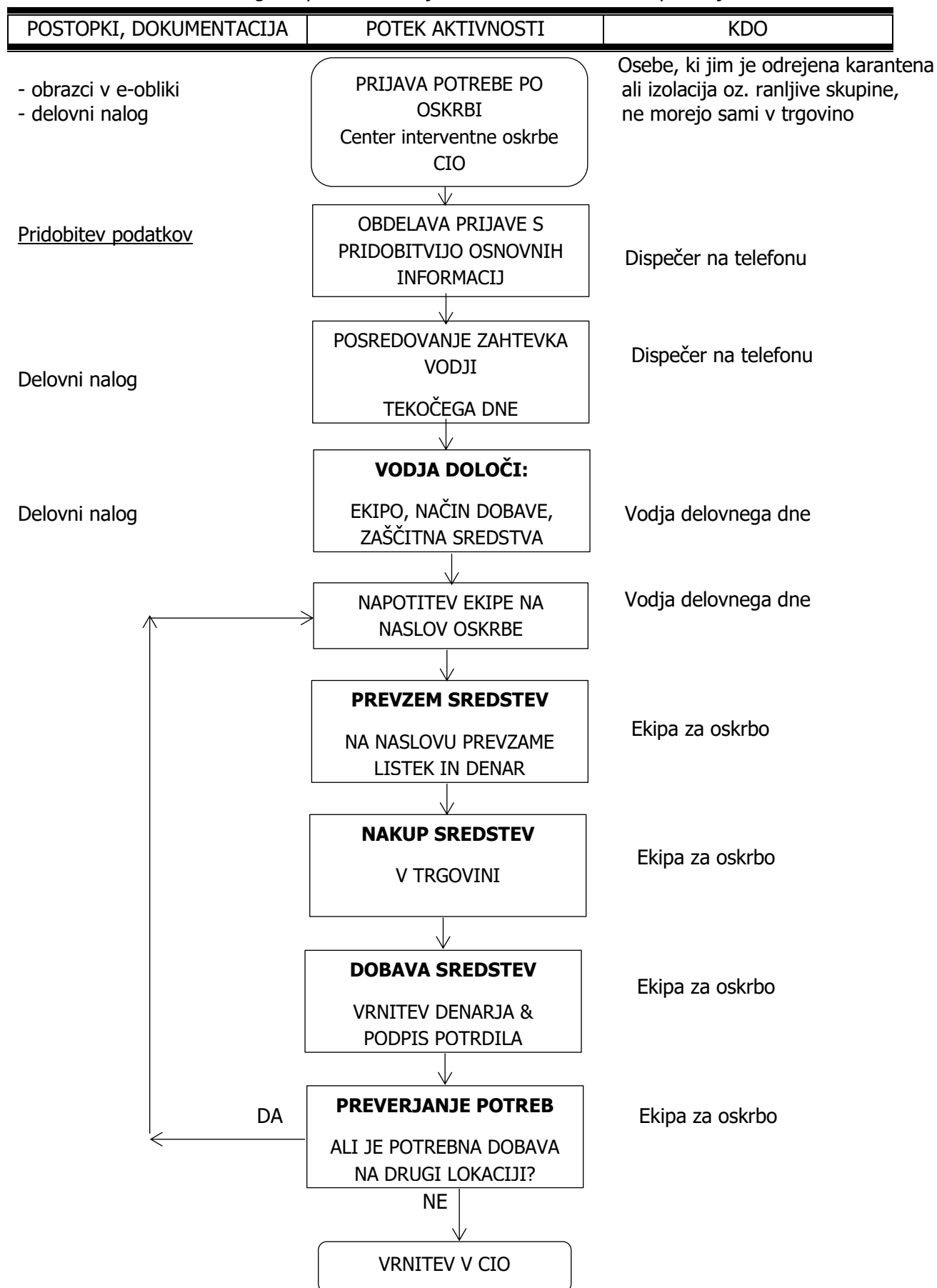
Logistika ekip Centra interventne oskrbe poteka preko JZ Sotočje, logistika dobave prehrane za ranljive skupine iz Vrtca Medvode ter OŠ Medvode.

Oskrba s pitno in sanitarno vodo

Na podlagi pogodbe o izvajanju JGS v občini Medvode in sklepa župana Občine Medvode so PGD Preska – Medvode, PGD Sora, PGD Smlednik ter PGD Spodnje Pirniče – Vikrče – Zavrh s svojimi gasilskimi vozili zadolženi za prevoz pitne vode občanom Občine Medvode v primeru izrednih razmer.

P – 7	Gospodarske družbe, zavodi in druge organizacije v sistemu ZRP občine Medvode
P – 14	Seznam GVC in AC PGD-jev za prevoz pitne in sanitarne vode v občini Medvode
P – 20	Lokacije za postavitve zasilnih prebivališč na območju občine Medvode
P – 22	Pregled organizacij, ki zagotavljajo prehrano
P – 27	Pregled zdravstvenih domov
P – 81	Seznam vozil Občine Medvode
D – 208	Usmeritve za začasno nastanitev, standard namestitve in oskrbo evakuiranih
D – 302	Varnost živil v izrednih razmerah
D - 1013	Načrt interventne oskrbe občanov – podrobni

Diagram poteka nudenja interventne oskrbe ob epidemiji



8.2.6 Psihosocialna pomoč

Psihosocialna pomoč ob nesrečah je dejavnost, ki vključuje psihološko, socialno in praktično pomoč. Večina ljudi, prizadetih v nesrečah, potrebuje psihosocialno pomoč zgolj med reševanjem in neposredno po nesreči. Načrtovati je treba dostopnost psihosocialne pomoči med nesrečo in tudi po njej.

Psihosocialna pomoč ob nesrečah je širši pojem od psihološke pomoči in podpore. Psihološko pomoč ob duševni stiski o nesreči dajejo psihologi in drugi strokovnjaki s področja duševnega zdravja v obliki kriznih intervencij, razbremenilnih razgovorov, psihološkega svetovanja in drugih oblik, skladno s psihološko stroko.

Psihološko podporo ob duševni stiski ob nesrečah izvajajo laiki, ki niso strokovnjaki s področja duševnega zdravja, po opravljenih zaključenih programih usposabljanja oblikovanja socialnih in osebnostnih kompetenc v obliki svetovanja ali razbremenilnega razgovora.

Psihosocialna pomoč ob nesrečah vključuje pomoč, ki se izvaja med nesrečo in po nesreči.

Psihosocialno pomoč ob nesrečah je treba organizirati, kadar je:

- moteno izpolnjevanje osnovnih življenjskih potreb po vodi, hrani, bivanju, varnosti in bistvenih informacijah,
- postavljen nastanitveni ali krizni center,
- večje število ranjenih ali mrtvih (večje od 5),
- nesreča večjih razsežnosti,
- ob drugi posebnih okoliščinah.

Po tem, ko se žrtvam nesreče zagotovi osnovne pogoje za življenje, ki vključujejo zagotovitev varnosti, zatočišča, vode in hrane, je potrebno poskrbeti tudi za psihosocialno pomoč, kamor spadajo:

- čustvena podpora (izražanje empatije, razumevanje in drugo),
- psihološka podpora in pomoč,
- podpora in pomoč pri povezovanju s podporno socialno mrežo (družina, prijatelji in drugi);
- informativna podpora (podatki, nasveti, telefonske številke prek medijev ali informacijskih tabel, od vrat do vrat itd.),
- napotitev po pomoč in povezovanje z drugimi nujnimi oblikami pomoči (na primer redne zdravstvene službe).

Psihološka podpora in pomoč ob nesrečah vključujeta:

- neposredno psihično podporo in akutno razbremenitev,
- zagotavljanje informacij o možni psihološki pomoči,
- psihološko svetovanje in edukacijo,
- dolgoročno specialistično psihološko, psihiatrično ali psihoterapevtsko pomoč.

Po končani intervenciji oziroma po ponovni zagotovitvi osnovnih pogojev za življenje na prizadetem območju (npr. teden dni po nesreči), prevzamejo psihosocialno pomoč redne službe, ki izvajajo psihosocialno pomoč v primeru ko ni nesreče, kot so centri za socialno delo, zdravstveni zavodi, šole, nevladne humanitarne organizacije itn.

V opravljanje storitev psihosocialne pomoči ob nesrečah so vključeni sledeči izvajalci:

1. Prostovoljci ali delavci socialnega skrbstva, ki nimajo formalne kvalifikacije za psihološko pomoč in svetovanje, imajo pa opravljeno osnovno usposabljanje o načelih psihološke podpore za

praktične potrebe posameznikov po nesreči, in sicer v obliki sočustvovanja in podpore. Ponudijo neposredno družbo, poslušajo prizadete in jim zagotavljajo praktično podporo, žrtvam omogočijo fizično udobje, jih seznanjajo s podatki o nesreči in jim ponudijo podporo na splošno. Njihova aktivnost se po začetni fazi nesreče običajno preneha.

2. Strokovni delavci socialnega skrbstva in prostovoljci, ki so opravili dodatno usposabljanje na področju psihološke pomoči, npr. svetovalci pri izgubi ljubljene osebe, delavci na telefonski številki za pomoč v stiski.
3. Strokovnjaki za delo z osebami v akutni duševni stiski zaradi travme (npr. psihologi) – skupina posameznikov s formalnimi kvalifikacijami na področju svetovanja ali skrbi za duševno zdravje, ki so opravili posebno usposabljanje za ocenjevanje oseb, ki imajo znake travmatičnega stresa, in psihološko delo z njimi.
4. Specialisti za delo z osebami s potravmatsko stresno motnjo (npr. klinični psihologi, psihiatri, psihoterapevti idr.) – strokovnjaki za duševno zdravje z izkušnjami na področju travmatičnega stresa, ki delujejo predvsem v zdravstvenih organizacijah.

Med nesrečo delujejo intervencijske službe in skladno z njimi tudi izvajalci psihosocialne pomoči, ki jih vodi vodja operativne skupine za psihosocialno pomoč. Vodja operativne skupine je vključen v delo štaba civilne zaščite oziroma član štaba.

Psihosocialno pomoč organizira OŠCZ v sodelovanju z Občino Medvode, ter če je potreba, poveljnik CZ zaprosi za pomoč poveljnika CZ za ljubljansko regijo in URSZR.

Občina Medvode za prvo psihosocialno pomoč zaprosi CSD Ljubljana – enota Medvode, RK in župnijske urade Smlednik, Zgornje Pirniče, Topol, Sora, Preska. Prav tako se izmed prostovoljnih reševalcev zbere zainteresirane posameznike, ki bi želeli sodelovati v nudenju psihološke pomoči.

V ta namen Občina Medvode organizira ekipo navedenih strokovnjakov ter vnaprej pripravijo zgibanke prve psihološke pomoči preživelim v nesreči, z napotki, kako naj si pomagajo in kje lahko dobijo strokovno pomoč, če jo potrebujejo. Zgibanke se prebivalcem delijo ob nesreči.

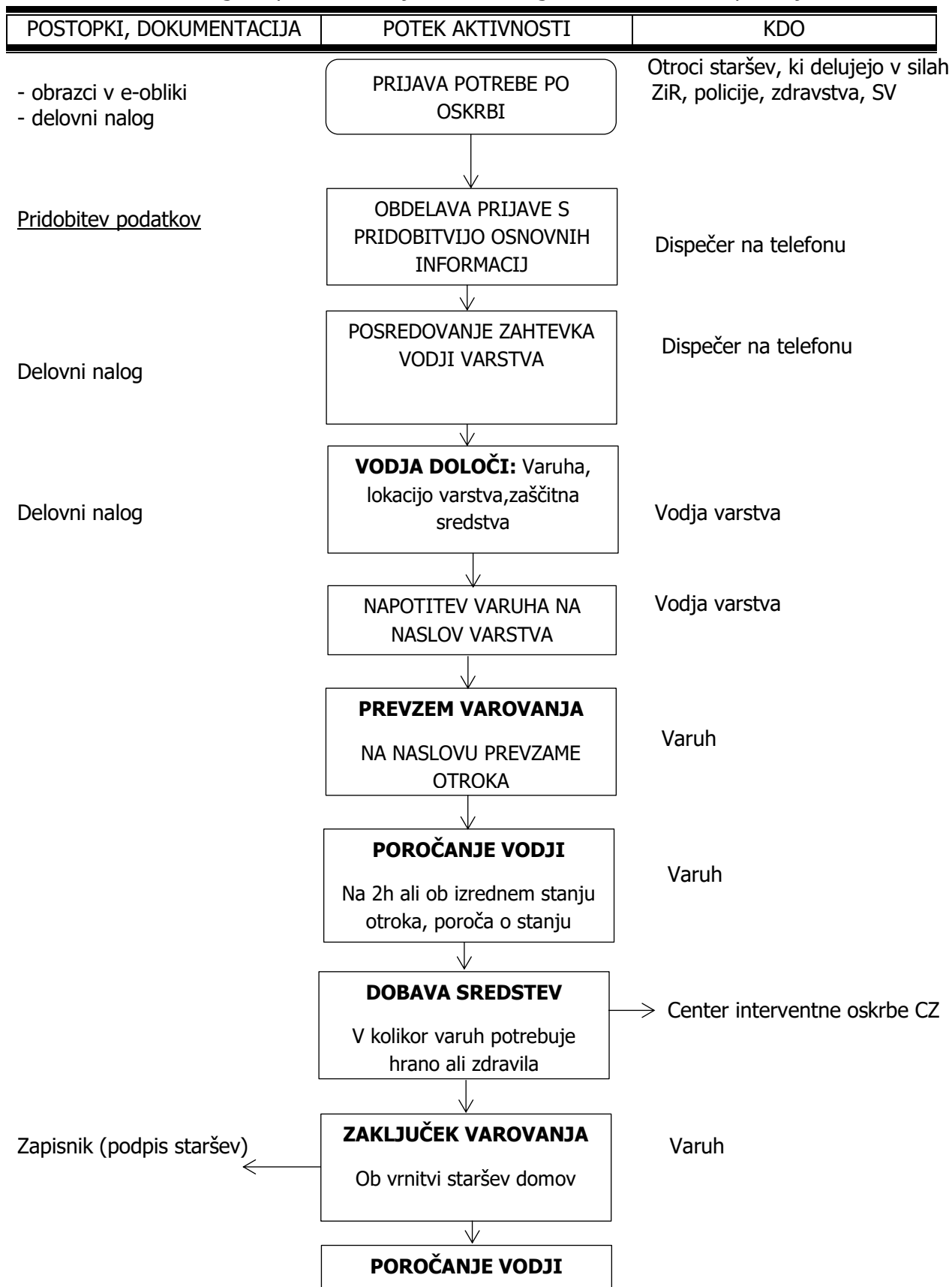
Prostovoljni reševalci, poklicni gasilci in zaposleni v centrih za obveščanje znotraj sistema varstva pred naravnimi in drugimi nesrečami so skladno s smernicami za psihološko pomoč reševalcem prav tako deležni takšne pomoči, če jo potrebujejo.

P – 25	Pregled človekoljubnih organizacij
P – 26	Pregled centrov za socialno delo v občini Medvode
D – 622	Smernice za načrtovanje, usposabljanje in izvajanje psihosocialne pomoči ob nesrečah
D - 1015	Načrt nudenja psihosocialne pomoči ob nesrečah – podrobni

8.2.7 Interventno varstvo otrok

D - 1050 Načrt vzpostavitve interventnega individualnega varstva otrok v Občini Medvode – podrobni

Diagram poteka nujnega individualnega varstva otrok ob epidemiji



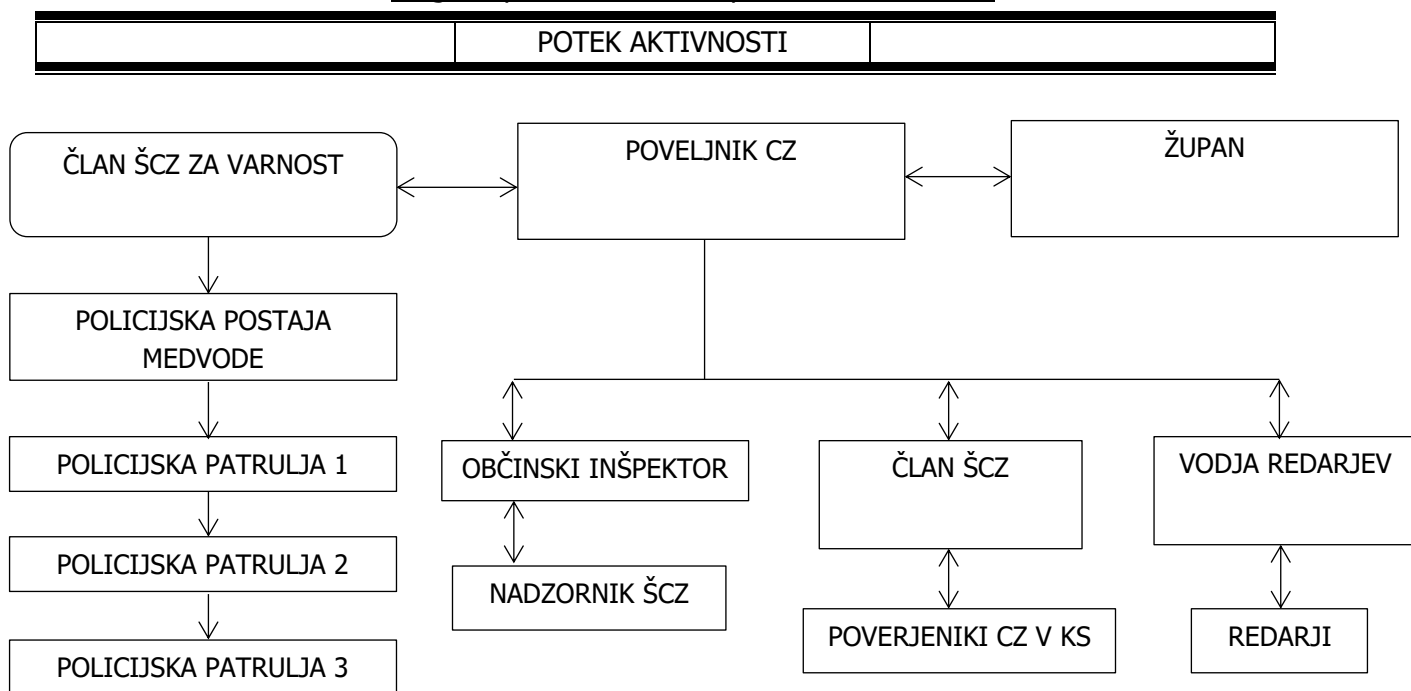
8.2.8 Postavitev in nadzor zapor na zunanjih površinah

Eden izmed ukrepov, ki lahko nastanejo zaradi omejevanja širjenja bolezni je tudi omejitev gibanja. V tem primeru je potrebno izvajati ukrepe, ki jih določi Vlada RS ali MZ, ter izvesti postavitve zapor ter nadzora na teh zaporah.

Za območje posamezne lokalne skupnosti lahko župan s sklepom, ki se javno objavi, določi način in pogoje dostopa ali prepove dostop na določene javne kraje in površine v občini.

Za nadzor nad izvajanjem odlokov in sklepov Vlade RS, MZ ali župana, lahko župan na območju svoje občine uporabi tudi vpoklicane pripadnike Civilne zaščite. Če pri nadzoru pripadnik Civilne zaščite naleti na kršitve, ki jih ne more preprečiti oziroma prekiniti z opozorilom, o tem nemudoma obvesti najbližjo policijsko postajo.

Diagram poteka nadzora zapor in kontrolnih točk



D - 1051 Načrt izvajanja nadzora zapor in redarstvo na zaporah – podrobni

9 OSEBNA IN VZAJEMNA ZAŠČITA

Osebna in vzajemna zaščita obsega vse aktivnosti, ki jih prebivalci izvajajo za preprečevanje širjenja epidemije oziroma pandemije nalezljive bolezni pri ljudeh, za njihovo zdravje in življenje. Prebivalci, lastniki in uporabniki stavb, gospodarske družbe, zavodi in druge organizacije, posamezniki, ki opravljajo samostojno dejavnost ter državni organi si morajo sami, na svoje stroške zagotoviti potrebna sredstva in opremo za osebno in vzajemno zaščito.

Poleg delovanja zdravstvene službe lahko tudi prebivalci sami veliko naredijo za preprečevanje širjenja epidemije oziroma pandemije nalezljive bolezni pri ljudeh, na primer:

- s higienskim umivanjem rok in higienskim ravnanjem ob kašljanju in kihanju,
- z razkuževanjem rok, bivalnih prostorov,
- s samoizolacijo v primeru nalezljivih bolezni,
- s pravilnim ravnanjem z živili in pravilno pripravo hrane,
- z izogibanjem stika z bolnimi živalmi,
- s primerno obleko, obutvijo in uporabo ustrezne varovalne opreme in posebnih zaščitnih sredstev,
- s pravilnim ravnanjem z infektivnimi odpadki,
- s pravočasnim cepljenjem z upoštevanjem varne spolnosti in
- z ohranjanjem razdalje.

S cepljenjem in uporabo sredstev za osebno zaščito ter z doslednim upoštevanjem navodil, ki jih po sredstvih javnega obveščanja sporočajo strokovne službe, lahko prebivalci učinkovito zmanjšajo pojav bolezni pri ljudeh. Da bi lahko prebivalci učinkovito izvajali ukrepe in naloge za zaščito svojega zdravja in življenja, morajo biti temeljito seznanjeni z boleznijo, njeno nevarnostjo ter vsemi možnimi in potrebnimi zaščitnimi ukrepi.

Kadar je zaradi pojava nalezljive bolezni pri ljudeh ogroženo življenje ljudi, skrbi za organiziranje, razvijanje in usmerjanje osebne in vzajemne zaščite MZ ob strokovni podpori NIJZ. NIJZ pripravi informacijska gradiva (navodila in priporočila) o nalezljivih boleznih pri ljudeh za splošno javnost in za posebno ranljive populacije, poskrbi za distribucijo navodil in priporočil, spremlja njihovo upoštevanje ter prilagaja navodila in distribucijo za njihovo največjo učinkovitost. NIJZ poskrbi tudi za vzpostavitev odprtega telefona za prebivalstvo, ki prebivalcem nudi informacije o preprečevanju širjenja nalezljivih bolezni pri ljudeh. V sodelovanju z nevladnimi organizacijami vzpostavi brezplačni telefon za prebivalce za ohranjanje dobrega psihičnega počutja prebivalcev in izvajanje psihološke podpore. NIJZ vsa navodila in priporočila o nalezljivih boleznih pri ljudeh objavlja tudi na svoji spletni strani (www.nijz.si).

Navodila in napotki za izvajanje osebne in vzajemne zaščite so objavljeni na spletni strani URSZR (www.sos112.si) in Občine Medvode.

10 RAZLAGA POJMOV IN OKRAJŠAV

10.1 Razlaga pojmov

Druge nesreče so velike nesreče v cestnem, železniškem in zračnem prometu, požar, rudniška nesreča, porušitev jezua, nesreče, ki jih povzročijo aktivnosti na morju, jedrska nesreča in druge ekološke ter industrijske nesreče, ki jih povzroči človek s svojo dejavnostjo in ravnanjem, pa tudi vojna, izredno stanje in druge oblike množičnega nasilja.

Epidemija je pojav tolikšnega števila primerov nalezljive bolezni ali tako velikega izbruha, ki po številu prizadetih oseb ali velikosti prizadetega območja pomembno presega običajno stanje in predstavlja tveganje za večji del prebivalstva in zahteva takojšnje ukrepanje.

Evakuacija je začasen in organiziran umik ljudi ob izrednem dogodku z določenega območja.

Izbruh je pojav več primerov nalezljive bolezni kot pričakovano na določenem območju, v določenem časovnem obdobju in v določeni skupini ljudi.

Naravne nesreče so potres, poplava, zemeljski plaz, snežni plaz, visok sneg, močan veter, toča, žled, pozeba, suša, množični pojav nalezljive človeške, živalske ali rastlinske bolezni in druge nesreče, ki jih povzročijo naravne sile.

Nesreča je dogodek ali vrsta dogodkov, povzročenih po nenadzorovanih naravnih in drugih silah, ki prizadenejo oziroma ogrozijo življenje ali zdravje ljudi, živali ter premoženje, povzročijo škodo na kulturni dediščini in okolju v takem obsegu, da je za njihov nadzor in obvladovanje treba uporabiti posebne ukrepe, sile in sredstva.

Nevarnost je lastnost nevarne snovi ali fizično stanje, ki lahko škoduje človekovemu zdravju ali okolju.

Nevarnost nesreče je verjetnost, da se bo zgodila nesreča in prizadela oziroma ogrozila življenje ali zdravje ljudi in živali ter povzročila uničenje ali škodo na premoženju, kulturni dediščini in okolju.

Ogroženost je resnična ali občutena izpostavljenost ljudi, živali, premoženja, kulturne dediščine in okolja nevarnostim naravnih in drugih nesreč.

Ogroženo območje je po Zakonu o nalezljivih boleznih območje, na katero se lahko prenese nalezljiva bolezen z okuženega območja in na katerem so možnosti za širjenje okužbe.

Okuženo območje je po Zakonu o nalezljivih boleznih območje, na katerem je ugotovljen eden ali več virov okužbe in na katerem so možnosti za širjenje okužbe.

Pandemija je pojav tolikšnega števila primerov nalezljive bolezni ali tako velikega izbruha, ki po številu prizadetih oseb ali velikosti prizadetega območja pomembno presega običajno stanje in predstavlja tveganje za večji del prebivalstva in zahteva takojšnje ukrepanje.

Stopnja ogroženosti je pričakovan obseg škode in drugih posledic naravne ali druge nesreče.

Zoonoze so bolezni ali okužbe, ki se na različne načine prenašajo z divjih ali domačih živali (vretenčarjev) na človeka in s človeka na živali.

10.2 Razlaga okrajšav

CH –	Radijski kanal sistema ZA-RE
CORS –	Center za obveščanje Republike Slovenije
CSD –	Center za socialno delo
CZ –	Civilna zaščita
DSZ -	Dispečerska služba zdravstva
EHI –	Enota za hitre intervencije
ELME –	Ekološki laboratorij z mobilno enoto
GZ –	Gasilska zveza
JGS –	Javna gasilska služba
JP –	Javno podjetje
JRKBO –	Enote za jedrsko, radiološko, kemično, biološko obrambo Slovenske vojske
JZZ -	javni zdravstveni zavodi
KORK -	Krajevna organizacija Rdečega križa
KS in VS –	Krajevna skupnost in vaška skupnost
LPP –	Ljubljanski potniški promet
MNZ –	Ministrstvo za notranje zadeve
MTS –	Materialno – tehnična sredstva
MZ –	Ministrstvo za zdravje
NIJZ -	Nacionalni inštitut za javno zdravje
NIJZ / CNB -	Nacionalni inštitut za javno zdravje / Center za nadzor bolezni
NLZOH -	Nacionalni laboratorij za zdravje, okolje in hrano
NMP –	Nujna medicinska pomoč
NS –	Nevarne snovi
NVO –	Nevladne organizacije
OKC –	Operativno – komunikacijski center Policije
OŠ –	Osnovna šola
OŠCZ –	Občinski štab Civilne zaščite
PGD –	Prostovoljno gasilsko društvo
POŠ –	Podružnična osnovna šola
PP –	Prva pomoč

PUL –	Policijska uprava Ljubljana
ReCO –	Regijski center za obveščanje
RP –	Reševalna postaja
RS –	Republika Slovenija
RTV –	Radio – televizija
SD –	Semi-dupleksni kanali radijskih zvez sistema ZA-RE
SPV –	Skupina za podporo vodenju občinskemu štabu CZ
STA –	Slovenska tiskovna agencija
SV –	Slovenska vojska
TD –	Turistično društvo
TIC –	Turistično informacijski center
UVHVVR -	Uprava za varno hrano, veterinarstvo in varstvo rastlin
UKC –	Univerzitetni klinični center
URSZR –	Uprava Republike Slovenije za zaščito in reševanje
ZA – RE –	Radijske zveze v sistemu zaščite in reševanja
ZAvMS –	Zakon o avdiovizualnih medijskih storitvah
ZDM –	Zdravstveni dom Medvode
ZiR –	Zaščita in reševanje
ZPOmK-1 –	Zakon o preprečevanju omejevanja konkurence
ZRP –	Zaščita, reševanje in pomoč
ZSFCJA –	Zakon o Slovenskem filmskem centru, javni agenciji Republike Slovenije
ZVNDN –	Zakon o varstvu pred naravnimi in drugimi nesrečami

11 SEZNAM PRILOG IN DODATKOV

Seznam prilog in dodatkov je v ognjevzdržnih omarah na lokaciji Občine Medvode.

11.1 Seznam prilog

P – 1	Podatki o članih občinskega štaba CZ
P – 2	Podatki o vodilnih osebah Občine Medvode
P – 3	Pregled sil za zaščito, reševanje in pomoč v občini Medvode
P – 4	Podatki o organih, službah in enotah CZ v občini Medvode
P – 5	Seznam zbirališč sil za ZRP v občini Medvode
P – 6	Pregled osebne in skupne opreme ter sredstev pripadnikov enot ZRP v občini Medvode
P – 7	Gospodarske družbe, zavodi in druge organizacije v sistemu ZRP občine Medvode
P – 8	Pregled MTS CZ Občine Medvode
P – 10	Pregled gradbenih organizacij
P – 11	Seznam operativnih gasilskih enot GZ Medvode s podatki o poveljnikih in namestnikih
P – 14	Seznam GVC in AC PGD-jev za prevoz pitne in sanitarne vode v občini Medvode
P – 15	Podatki o odgovornih osebah v občini Medvode, ki jih ReCO obvešča o izrednih dogodkih
P – 17	Seznam prejemnikov informativnega biltena (po elektronski pošti) v občini Medvode
P – 18	Seznam medijev, ki bodo posredovali informacije o nesreči, izvedenem alarmiranju in napotke za izvajanje zaščitnih ukrepov
P – 19	Radijski imenik sistema zvez ZA – RE v CZ Medvode in GZ Medvode
P – 20	Pregled sprejemališč za evakuirane prebivalce
P – 21	Pregled objektov v občini Medvode, kjer je možna začasna namestitev ogroženih ali evakuiranih prebivalcev in njihove zmogljivosti
P – 22	Pregled organizacij, ki zagotavljajo prehrano
P – 23	Pregled načrtovanih lokacij, pomembnih za ZiR, v občinskih prostorskih načrtih
P – 24	Pregled enot, služb in drugih operativnih sestavov društev in drugih nevladnih organizacij, ki sodelujejo pri reševanju
P – 25	Pregled človekoljubnih organizacij
P – 26	Pregled centrov za socialno delo
P – 27	Pregled zdravstvenih domov v občini Medvode
P – 28	Pregled splošnih in specialističnih bolnišnic v okolici Medvod
P – 29	Pregled veterinarskih organizacij
P – 30	Pregled stacionarnih virov tveganja zaradi nevarnih snovi
P – 31	Pregled kulturne dediščine v občini Medvode
P – 39	Evidenčni list o vzdrževanju načrta
P – 41	Pregled policijskih postaj v občini Medvode
P – 81	Seznam vozil Občine Medvode
P – 110	Seznam občin, s katerimi ima Občina Medvode sklenjen dogovor o medsebojni pomoči
P – 111	Seznam občin iz tujine, s katerimi ima Občina Medvode sklenjen dogovor o medsebojni pomoči
P – 113	Seznam javnih in zasebnih zaklonišč v občini Medvode
P – 151	Seznam pooblaščenih oseb za alarmiranje v občini Medvode
P – 181	Telefonska številka za informacije
P – 182	Pregled oglasnih mest v občini Medvode
P – 191	Omrežne točke s prednostjo v občini Medvode
P – 210	Seznam članov Skupine za podporo vodenju štaba CZ v Občini Medvode

P – 401	Seznam poverjenikov CZ v krajevnih in vaških skupnostih občine Medvode
P – 402	Seznam in naslovi Krajevnih in vaških skupnosti v občini Medvode
P - 801	Seznam zbirališč MTS v občini Medvode

11.2 Seznam dodatkov

D – 1	Načrtovana finančna sredstva za izvajanje načrta
D – 2	Sklep o organiziranju Skupine za podporo vodenju sil Civilne zaščite Občine Medvode
D – 4	Vzorec sklepa o aktiviranju načrta ZiR ob nesreči
D – 5	Priporočilo o organiziranju in delovanju informacijskega centra
D – 14	Vzorec odredbe o aktiviranju sil in sredstev za ZRP
D – 20	Vzorec sklepa o preklicu aktiviranja načrta ZiR ob nesreči
D – 38	Načrt dejavnosti Reševalne postaje UKC Ljubljana
D – 109	Smernice za delovanje sistema nujne medicinske pomoči ob množičnih nesrečah
D – 110	Smernice za delovanje sistema nujne medicinske pomoči ob kemijskih nesrečah
D – 207	Navodilo za delovanje evakuacijskega sprejemališča
D – 208	Usmeritve za začasno nastanitev, standard namestitve in oskrbo evakuiranih
D – 301	Priporočila za ravnanje pri oskrbi s pitno vodo s cisternami
D – 302	Varnost živil v izrednih razmerah
D – 303	Navodila o prekuhavanju vode
D – 304	Načrt alarmiranja OGE v občini Medvode
D – 307	Statut Zdravstvenega doma Medvode
D – 622	Smernice za načrtovanje, usposabljanje in izvajanje psihosocialne pomoči ob nesrečah
D – 1013	Načrt interventne oskrbe občanov – podrobni
D – 1015	Načrt nudenja psihosocialne pomoči ob nesrečah – podrobni
D – 1050	Načrt vzpostavitve interventnega individualnega varstva otrok v Občini Medvode – podrobni
D – 1051	Načrt izvajanja nadzora zapor in redarstvo na zaporah – podrobni